

A photograph of children climbing a large, gnarled tree. The children's legs and feet are visible as they navigate the branches. The background is a dense canopy of green leaves.

BARNKONSEKVENSANALYS

Detaljplan för Bahco-skolan, Enköpings kommun

2023-11-10

WSP

BARNKONSEKVENSANALYS

Detaljplan för Bahco-skolan, Enköpings kommun

KUND

PEAB

KONSULT

WSP

121 88 Stockholm-Globen
Besök: Arenavägen 7
Tel: +46 10-722 50 00
WSP Sverige AB
Org nr: 556057-4880
wsp.com

KONTAKTPERSONER

UPPDRAGSNAMN
BKA Bahco-skolan

UPPDRAGSNUMMER
10358522

FÖRFATTARE
Lwam Lilly Abraham och Elin Gustavsson, WSP

DATUM
2023-10-13

ÄNDRINGSDATUM
2023-11-10

Granskad av
Lina Malm, WSP

Godkänd av
Anna Nygren, PEAB

INNEHÅLL

1. SAMMANFATTNING	4	6. REKOMMENDATIONER & ÅTGÄRDSFÖRSLAG	34
2. INLEDNING	6	1.12 Miljö & hälsa	34
1.1 Bakgrund	6	1.13 Boende & vardagsliv	35
1.2 Barnkonventionen	7	1.14 Trygghet & tillgänglighet	35
1.3 Syfte och metod	8	7. REFERENSER	37
1.4 Enköpings översiktsplan	9	Bilaga 1	39
1.5 Kunskapsunderlag	9		
3. NULÄGESINVENTERING OCH DIALOG	13		
1.6 Området idag	13		
1.7 Tidig dialog med barn	20		
1.8 Tidigare genomförd dialog	24		
4. PLANFÖRSLAG	25		
5. KONSEKVENSANALYS AV PLANFÖRSLAG	28		
1.9 Miljö & hälsa	28		
1.10 Boende & vardagsliv	29		
1.11 Trygghet & tillgänglighet	31		

1. SAMMANFATTNING

1.1 BAKGRUND

Den nya stadsdelen Bahcostaden i Enköping håller på att växa fram. Under hösten 2023 togs ett nytt planförslag fram som innebär en ändring av en del av gällande plan. Det nya planförslaget Fanna 32:33 och Fanna 32:34 m.fl. (Skola i Bahco-området) möjliggör för en ny skola och skolgård med plats för 450 elever i årskurs 4-9.

Eftersom det nya planförslaget bedöms ha stor inverkan på barn och unga som bor och vistas i området, har denna barnkonsekvensanalys tagits fram.

1.2 SYFTE OCH METOD

Barnkonsekvensanalysen syftar till att analysera vilka effekter och konsekvenser planförslaget kan få för barn och unga, identifiera kvaliteter och brister inom planområdet och dess närområde samt ge rekommendationer och förslag på åtgärder för det fortsatta arbetet med planen utifrån ett barnperspektiv. Analysen syftar även till att ta del av barnets perspektiv genom dialog med barn.

Analysen är genomförd med utgångspunkt i barndialog, platsbesök samt inläsning av underlag. Dialog genomfördes 2023-08-24 med elever i årskurs fyra och fem på grundskolan Robinsson Fanna, en skola intill planområdet.

1.3 KONSEKVENSPANALYS

Analysen fokuserar på tre huvudsakliga områden: Miljö & hälsa, Boende & vardagsliv samt Trygghet & tillgänglighet. Konsekvensanalysen av planförslaget identifierar stor potential och kvaliteter på platsen som föreslås bevaras och förstärkas samt konsekvenser som behöver åtgärdas och beaktas i det fortsatta arbetet.

Området Miljö & hälsa berör frågor som rör miljöaspekter såsom buller, luft, solljus, markföroreningar samt hälsoaspekter. Det påpekas att det behövs solstudier för att säkerställa tillräckligt med solljus på skolgårdarna. Vidare betonar vikten av att bevara och tillgängliggöra det omgivande skogsområdet för att främja barns hälsa. Gröna platser och kopplingar som pekas ut som särskilt viktiga är naturområdet öster om planområdet. Det föreslås även att utformningen av skolan och skolgården bör möjliggöra ökad trygghet och tillgänglighet för eleverna.

När det gäller Boende & vardagsliv nämns vikten av att kompensera för den begränsade friytan per elev på skolgården genom att optimera placeringen av skolbyggnaderna och utformningen av skolgården och genom att skapa en sammanhängande grön miljö i skolans närhet. Den stora totala friytan skolgård tillsammans med tillgången till omkringliggande naturområden kan ses som kompenserande för den begränsade friytan per elev. Det finns ett stort behov att skapa en attraktiv skolgård som fungerar som en mötesplats även utanför skoltid.

Inom området Trygghet & tillgänglighet framhålls betydelsen av säkra skolvägar och tydliga trafikmönster för att främja barns tillgänglighet, trygghet och säkerhet. Analysen föreslår åtgärder i den fysiska miljön för att hantera otydligheter och barriäreffekter i gaturummet som kan begränsa barns rörelsefrihet och trygghet i trafiken, exempelvis otydliga övergångsställen, informella genvägar och otrygg gång- och cykeltunnel. Universell utformning av skolbyggnaden och skolgården betonar som en viktig åtgärd för att tillgodose behoven hos alla elever, inklusive de med funktionsnedsättningar och funktionsvariationer.

1.4 REKOMMENDATIONER

Flera rekommendationer och åtgärdsförslag redovisas för det fortsatta arbetet. Flera av åtgärderna är framåtsyftande och behöver beaktas i kommande skeden i plan- och genomförandeprocessen, samt i kommunens utveckling av platser utanför planområdet.

Inom området Miljö & hälsa rekommenderas åtgärder inom planområdet som fokuserar på att bevara gröna kvaliteter på skolgården, skapa ytor för spontanidrott och mångfunktionella aktiviteter, samt öppna upp skolgården mot omkringliggande natur med en tydlig grön koppling. För att säkerställa en balans mellan sol och skugga året runt föreslås att solljusstudie tas fram. Utanför planområdet rekommenderas åtgärder för att utveckla naturområdet öster om planområdet och göra det tillgängligt för elever och boende, exempelvis genom upprustningar av gångväg, belysning, naturlek och utegym. Involvering av landskapsarkitekt i tidigt skede och samordning mellan skolans planområde och kommunens omkringliggande naturmiljö blir viktig för en bra helhetslösning.

Inom temaområdet Boende & vardagsliv rekommenderas att universell utformning tillämpas för både inomhus- och utomhusmiljöer, och utemiljön förslås planeras med zonindelningar som rymmer olika funktioner. De tre zonerna innefattar trygg zon, rörelserik/aktiv zon och vild/självständig zon finns. Varje zon ska innehålla en tillgänglighetsanpassad yta och aktivitet. Den rörelserika och aktiva zonen lämpar sig inom den västra delen av skolgården som vetter mot trafikmiljö och skolans planerade huvudentréer. Den vilda och självständiga zonen placeras med fördel till östra delen och utkanten mot naturområdet, och ska ge möjlighet till oprogrammerad fri lek och lugn. Även här lyfts vikten av samordning med kommunens utveckling av naturområdet.

För temaområdet Trygghet & tillgänglighet inom planområdet föreslås åtgärder som separerar olika trafikflöden och skapar fler entréer och vägval. Attraktiv och ändamålsenlig cykelparkering som är överblickbar, går att låsa i ramen och delvis väderskyddad rekommenderas placeras

utspritt till flera platser längs skolgårdens utkant för tillgänglighet från olika håll. Åtgärder föreslås också utanför planområdet för att förbättra tryggheten och trafiksäkerheten längs viktiga skolvägar och korsningar, särskilt längs med JP Johanssons gata, Fannalundsvägen och Gånstavägen. Åtgärder som rekommenderas är bland annat tydligt markerade övergångsställen, väderskyddade busshållplatser, belysning i gångtunnel, rökning av sly för bättre siktlinjer, orientering genom skyltning och räcken som uppmuntrar barn att välja en trafiksäker väg.

2. INLEDNING

I detta inledande kapitel beskrivs bakgrunden till genomförandet av denna barnkonsekvensanalys, syfte, metod samt den kunskapsgrund som utgör grund för analysen.

1.5 BAKGRUND

Den nya stadsdelen Bahcostaden i Enköping håller på att växa fram. Området utvecklas med blandad bebyggelse i form av flerbostadshus, radhus och kedjehus. I södra delen av Bahco-området finns detaljplanelagd mark som möjliggör för tät småhusbebyggelse och ny lokalgata. Detaljplanen som antogs 2014, Fanna 32:9 m.fl. (f.d. Bahco), är gällande men inte genomförd.

Under hösten 2023 togs ett nytt planförslag fram som innebär en ändring av en del av gällande plan. Det nya planförslaget Fanna 32:33 och Fanna 32:34 m.fl. (Skola i Bahco-området) möjliggör för en ny skola och skolgård med plats för 450 elever i årskurs 4-9.

Eftersom det nya planförslaget bedöms ha stor inverkan på barn och unga som bor och vistas i området har denna barnkonsekvensanalys tagits fram. Barnkonsekvensanalys är ett verktyg för att synliggöra barns bästa när det gäller en specifik åtgärd eller frågeställning med utgångspunkt i rättigheterna i barnkonventionen. Barnkonsekvensanalysen utgör underlag i planarbetet samt redogör för det nya planförslagets konsekvenser för barn och unga. Den identifierar kvaliteter och värden som bör bevaras eller utvecklas, och ger åtgärdsförslag och rekommendationer till planförslaget inför samråd och vidare i den fortsatta processen.

Dokumentet identifierar både positiva och negativa konsekvenser för barn och ska läsas som ett stöd under planprocessen. Positiva konsekvenser ska bevaras och förstärkas, medan negativa konsekvenser föreslås åtgärdas, bevakas eller tas hand om i fortsatt process.



Figur 1. Flygfoto med fastighetsgränser och planområde markerat med röd linje, som redovisar fastigheter som planområdet berör. Lantmäteriet 2023, bearbetad av WSP 2023.



Figur 2. Utklipp från gällande detaljplan (till vänster) och nytt detaljplane förslag (till höger)

1.6 BARNKONVENTIONEN

Sedan januari 2020 är FN:s barnkonvention lag i Sverige. Det innebär bland annat att barnets bästa alltid ska beaktas i första hand i de beslut som rör dem. Ett barn är varje människa under 18 år. Barnkonventionen säger också att barn har rätt att uttrycka sin åsikt och ges möjlighet att höras i frågor som rör dem. Hänsyn ska tas till barnets åsikter.

FN:s konvention om barnets rättigheter består av 54 artiklar. Av dessa finns fyra särskilt grundläggande artiklar som alltid ska beaktas när det handlar om frågor som rör barn. Dessa är artikel 2, 3, 6 och 12 (Unicef u.å). Inom ramen för det här projektet har även artikel 23, 29 och 31 bedömts som särskilt viktiga att beakta.

Artikel 2. Alla barn har samma rättigheter och lika värde. Ingen får diskrimineras.

Artikel 3. Barnets bästa ska beaktas vid alla beslut som rör barn.

Artikel 6. Alla barn har rätt till liv och utveckling.

Artikel 12. Alla barn har rätt att uttrycka sin mening och få den respekterad.

Artikel 23. Barn med funktionsnedsättning har rätt till ett fullvärdigt och anständigt liv som möjliggör dess aktiva deltagande i samhället.

Artikel 29. Skolan ska hjälpa barnet att utvecklas och lära barnet om mänskliga rättigheter. Barnets utbildning ska syfta till att (a) utveckla barnets fulla möjligheter i fråga om personlighet, anlag och fysisk och psykisk förmåga, (b) utveckla respekt för mänskliga rättigheter och grundläggande friheter för principerna i Förenta nationernas stadga.

Artikel 31. Barn har rätt till lek, vila och fritid.

Källa: www.unicef.se

En barnkonsekvensanalys är enligt Barnombudsmannen ett verktyg för att omsätta FN:s barnkonvention i handling och synliggöra barnets bästa. Med hjälp av barnkonsekvensanalyser kan lokala och regionala beslutsfattare arbeta systematiskt och vara försäkrade om att ett barnperspektiv finns integrerat i beslutsprocessen. Syftet med barnkonsekvensanalys är att förbättra barns och ungas levnadsvillkor både på lång och kort sikt.

Barnets perspektiv speglar en utsaga från ett barn. För att kunna uttala sig om barnets perspektiv krävs att barnet själv har fått uttrycka sin mening.

Barnperspektiv är när vuxna strävar efter att förstå barnets perspektiv och vidtar åtgärder som de bedömer vara till barnet bästa.

Barnrättsperspektiv inrymmer barnperspektivet och barnets perspektiv.

1.7 SYFTE OCH METOD

Syfte

Denna barnkonsekvensanalys syftar till att analysera vilka effekter och konsekvenser planförslaget kan få för barn och unga, identifiera kvaliteter och brister inom planområdet och dess närområde utifrån ett barnperspektiv, samt ge rekommendationer och förslag på åtgärder för det fortsatta arbetet med planen i syfte att förstärka de positiva konsekvenserna och motverka de negativa. Analysen syftar även till att ta del av barnets perspektiv och möjliggöra för barn att uttrycka sin mening i beslut som rör dem, genom dialog.

Metod

Analysen är genomförd med utgångspunkt i barndialog, platsbesök samt inläsning av underlag.

Barndialog utfördes av författarna av rapporten den 2023-08-24 med en klass elever i årskurs fyra och fem på skolan Robinsson Fanna, en skola lokaliserad sydöst om och i direkt anslutning planområdet. På skolan, som har friluftsinriktning, går 85 elever i årskurserna F-9.

En gående dialog genomfördes under 1,5 timmar i skogsområdet kring skolan som eleverna använder som skolgård, ett område som sträcker sig utanför skolans fastighetsgräns. Eleverna visade dialogledarna platser de brukar vistas på samtidigt som de fick svara på frågor och berätta fritt om hur de använder området idag. Dialogen var av semistrukturerad karaktär och utgick från en dialogguide (se bilaga 1). Som stöd i dialogen användes kartbilder.

Platsbesök i och kring planområdet genomfördes i samband med dialogen. Under besöket observerades hur området används idag, befintliga kvaliteter och brister samt funktioner och fysisk struktur inom och kring planområdet.

Inläsning har skett av handlingar och underlag framtagna inför samrådet samt ett urval av styrande dokument. Dokumenten utgör utgångspunkten för analysen. Exempel på dokument som lästs:

- Styrande kommunala dokument
- Planbeskrivning och plankarta
- Illustrationsplan, volymsskisser och planskiss
- Översiktsplan och fördjupad översiktsplan

Avgränsning

Barnkonsekvensanalysen avgränsas till föreslaget planområde och dess möte med omgivningen. Inventering av kvaliteter och brister samt rekommendationer omfattar även planområdets omgivning. Vidare fokus görs på utomhusmiljön så som skolgård, parker och skog, anslutningar och gator. Analysen begränsas vidare till bebyggelsens placering, entréer, fasader och delvis planlösning som redovisats i samrådsunderlaget.



Figur 3. Bild från barndialogen. Bilden visar en skolelev som pekar på en karta över skolområdet. WSP 2023

1.8 ENKÖPINGS ÖVERSIKTSPLAN

I Enköpings Översiktsplan 2030 (Enköping kommun, antagen 2014) och i Fördjupad Översiktsplan för Enköping stad 2040 (Enköping kommun, 2018) beskrivs det bland annat om området att

- Nya förskolor och skolor ska i så stor utsträckning som möjligt lokaliseras i närhet till bostadsområden samt i anslutning till naturmiljö.
- Förskolor och skolor ska ha tillräckligt stora gårdar för att rymma miljöer som stimulerar till såväl lek och rörelse som till ro och avskildhet.
- Mötesplatser behöver tillkomma i stadsdelen.
- När stadsdelen växer ska utökad offentlig och kommersiell service säkerställas.
- Den sammanhängande grönstrukturen och stråken ska värnas när stadsdelen växer.
- Barns möjlighet till lek i natur ska gynnas och särskilt beaktas vid bostads-, förskole- och skollokaliseringar. På samma sätt ska skolornas närnatur beaktas i den fysiska planeringen.

1.9 KUNSKAPSUNDERLAG

I detta avsnitt sammanfattas information och kunskap om barn och unga som är den grundläggande utgångspunkten för utförandet av barndialog, analys och framtagandet av rekommendationer och åtgärdsförslag.

Barn – en varierad grupp

Enligt barnkonventionen är varje människa under 18 år barn.

Åldersspannet är således stort och rymmer en bred variation av förutsättningar och behov. Gemensamt för barn är att de behöver vuxnas stöd för att göra sin röst hörd eftersom de inte har mandat att rösta i

allmänna val. Det är vuxnas skyldighet och ansvar att möjliggöra för barn och unga att uttrycka sin mening och få sin åsikt respekterad.

Barn är en varierad grupp. Ålder, kön, könsidentitet eller könsuttryck, funktionsvariation, socioekonomi, etnisk tillhörighet, sexuell läggning, religion eller trosuppfattning, kan påverka olika barns behov och deras förutsättningar till ett liv på lika villkor. Därför är det viktigt att beakta och synliggöra olika barns perspektiv beroende på deras utgångspunkter. På så vis kan diskriminering synliggöras och motverkas. Dessutom är det viktigt att vara medveten om att olika aspekter så som till exempel ålder, kön eller etnisk tillhörighet kan påverka varandra, förstärka varandra och göra vissa barn eller grupper av barn särskilt utsatta. Det påverkar vilka åtgärder som behöver vidtas.

Barn i trafiken

Trafikmiljöer kan utgöra risker för barn och unga. Hur barn och elever tar sig till och från skolan varierar beroende på lokala förutsättningar. En förutsättning för att barn på egen hand ska kunna gå eller cykla till skolan är att skolvägen både är säker och trygg (Björklid 2007). Skolvägarna behöver även vara både trafiksäkra och upplevas som trygga av vårdnadshavarna för att barn och unga ska ges möjlighet att ta sig till och från skolan på egen hand. Vägen till skolan är ofta även vägen till fritidsaktiviteter, vilket innebär att den behöver vara säker och trygg även kvällstid. Cykelparkering som är ändamålsenlig är centralt för att öka viljan att cykla till och från skolan (Boverket 2022a).

Barn saknar vuxnas förutsättningar att bedöma risker, hastigheter och avstånd och på grund av deras längd syns de sämre i trafiken. Dessutom begränsas gruppens förmåga att röra sig i trafiken av bland annat syn- och hörselutveckling. En tumregel är att barn på egen hand kan gå till skolan i måttligt trafikerad miljö vid 9–10 års ålder. Vid 11–12 års ålder bedöms de mogna för att cykla själva i trafiken (NTF 2023).

Kopplat till en ökad bilism har barns rörelsefrihet minskat, något som till stor del beror på föräldrars bedömning av en riskfylld trafikmiljö som i sin tur leder till begränsning av hur barn tillåts röra sig själva utan förälders sällskap (Trafikverket 2015). Olyckor i trafiken där barn är inblandade har minskat på grund av att färre barn befinner sig ute i trafiken. Ett effektivt sätt att öka tryggheten och säkerheten för barn och unga i trafiken är att vidta åtgärder i den fysiska trafikmiljön (Boverket 2022a).

Barn och hälsa

Barn har begränsade möjligheter att själva välja var de ska vistas. Därför är det viktigt att platser för barn skapar förutsättningar för god hälsa.

Miljö

Barn och unga är särskilt känsliga för miljöpåverkan. De har högre ämnesomsättning och andningsfrekvens i jämförelse med vuxna vilket leder till att de utsätts för större andel miljöstörande ämnen och luftföroreningar. Även buller är en hälsorisk för såväl barn som vuxna, men liksom andra miljöfaktorer utgör bullerstörningar en särskild risk för barn. Barn och ungas kroppar är inte färdigutvecklade och utvecklingen kan störas om de utsätts för föroreningar och störningar i miljön. Det kan exempelvis yttras genom nedsatt inlärnings-, minnes- och koncentrationsförmåga (Göteborg stad 2019; SLL 2005). Miljö kvalitetsnormen ska alltid klaras (SFS 2010:477). Vid planering av miljöer där barn kommer att vistas stadigvarande bör man utgå från att minst uppnå de nivåer som anges inom miljö kvalitetsmålet Frisk luft (Boverket 2022b). Riktvärden för buller på skolgård bör enligt Naturvårdsverket underskrida ekvivalent ljudnivå 50 dBA och maximal ljudnivå 70 dBA för de delar av gården som är avsedda för lek, vila och pedagogisk verksamhet (Naturvårdsvärdet 2017). Med hänsyn till att barn och unga är särskilt känsliga för miljöpåverkan, rekommenderas att lägre nivå än riktlinjerna eftersträvas.

Fysisk aktivitet och utevistelse

Vistelse utomhus stimulerar till fysisk aktivitet och det är positivt för barns lek, lärande och hälsa att vara utomhus i naturen (Boverket 2022c). Utevistelse är nödvändig för barnets möjlighet att skapa D-vitamin (Nyréns 2014). Fysisk aktivitet är även viktig för att utveckla kroppsuppfattning, psykosocial, motorisk och kognitiv förmåga. Det bidrar även till bättre social förmåga och koncentrationsförmåga. Stor del av sin dagliga fysiska aktivitet får barn genom lek samt genom att ta sig mellan olika målpunkter (Boverket 2015). Lek är viktig för barns utveckling och kan också ge möjlighet till mental återhämtning och ökat välbefinnande där den fysiska miljön tillåter plats för vila och återhämtning.

Friyta

För grundskolor rekommenderar Boverket att friytan per barn ska vara 30 kvm. Vid bedömning av om friytan är tillräcklig bör även hänsyn tas till den totala ytan. Forskning visar att friytans totala storlek bör minst 3 000 kvm för att kunna tillgodose barngrupper, oavsett antal barn, möjligheter att utveckla lek och socialt samspel på ett bra sätt. I bedömningen av skolgårdars storlek och kvalitet kan även tillgång till omgivande, lekområden, parker, bollplaner och naturområden ingå (BFS 2015:1).

Enligt Boverkets allmänna råd (BFS 2015:1) bör friyta vid förskola och skola ha goda sol- och skuggförhållanden. Minst fem timmars solbelysning vid vår- och höstdagjämning är ett riktvärde för goda solförhållanden.

Boverket förespråkar en klassrumsstorlek på 60–75 kvm. En större klassrumsyta ger möjlighet till varierad möblering som kan tillgodose olika individers behov eller passa olika arbetsuppgifter (Boverket 2021b).

Boverkets rekommendationer:

Barns friyta = yta där barn på egen hand kan vara utomhus och leka fritt.

30 kvm friyta per barn

3 000 kvm total friyta

Minst 5 timmar sol vid vår- och höstdagjämning

60-75 kvm per klassrum

Utemiljöns zoner

Vid utformning av utemiljön vid skolor förespråkar Boverket att tre olika zoner som rymmer olika funktioner finns representerade:

- den trygga zonen
- den rörelserika zonen och
- den vilda och självständiga zonen.

Den trygga zonen placeras lämpligast dels vid entréer och uteplatser närmast skolbyggnaden där barnen behöver känna sig trygga, dels i utemiljöns ytterkanter. I den trygga zonen lämpar sig lugna aktiviteter som kan behöva vuxenstöd, till exempel odling och experiment.

I den rörelserika zonen utformas aktiviteter som stimulerar till rörelse och dynamik, exempelvis motorikbanor samt planer och ytor för idrott och bollspel. På skolor med äldre elever kan det vara bra att placera rörelserika ytor nära entréerna för att lättare aktivera dessa elever.

Den vilda och självständiga zonen har ofta förutsättningar för att placeras vid utkanten av skolgården. Zonen är mindre programmerad, gärna placerad vid större sammanhängande naturområden och möjliggör för barn att skapa egna platser utifrån tillgängliga material på platsen.

De olika zonerna kan med fördel integreras i varandra och återfinnas på flera ytor. På en skola med blandande åldrar kan det dessutom vara viktigt att de olika zonerna nås på olika avstånd, exempelvis kan en vild och självständig yta närmre skolbyggnaden vara viktig för yngre barn (Boverket 2021a). När det gäller zonindelning är det viktigt att det finns tillgänglighetsanpassade aktiviteter inom varje zon.

Säkerhet är den faktiska risken att utsättas för brott, olycka eller ordningsstörning.

Trygghet är individens subjektiva upplevelse av säkerheten, exempelvis i tolkningen av den fysiska miljön. Upplevelsen av trygghet är ofta en kombination av egna erfarenheter, andras erfarenheter och beskrivningar i media.

Tillgänglighet och säkerhet

Tillgänglighet är en förutsättning för att alla barn ska kunna vara delaktiga i och kunna ta sig fram på skolgården. Skolmiljöns överblickbarhet och orientering är central för barnets känsla av trygghet och förutsägbarhet.

För att säkerställa likabehandling och motverka diskriminering, bör skolgården utformas i enlighet med de lagar och riktlinjer som finns kring tillgänglighetsanpassning som möjliggör att samtliga elever, oavsett funktionell förmåga, kan nyttja skolgården. Aspekter som anpassad angöring, belysning för trygghet och aktivitet, och säsonganpassade aktiviteter kan påverka tillgängligheten till en plats.

Universell utformning

Principen om universell utformning handlar om att skapa lösningar som fungerar för så många som möjligt redan från början. Det är en princip som syftar till att inkludera personer med funktionsnedsättning. Genom universell utformning inkluderas fler och behov av anpassningar i efterhand minskar. Att göra rätt från början är ekonomiskt fördelaktigt och mer hållbart ur såväl ekonomiskt, ekologiskt och socialt perspektiv.

Barriärer

Fysiska och mentala barriärer kan hindra barn och ungas rörelsefrihet.

Fysiska barriärer kan handla om osäkra trafikmiljöer som hindrar barn att passera exempelvis en väg eller järnväg och därav stoppar barnet från att nå och vistas i ett område.

Mentala barriärer kan handla om upplevelser av otrygghet och/eller föreställningar av platser eller områden som hindrar barn att passera eller vistas i ett område. Det kan handla om en tunnel som upplevs otrygg på grund av exempelvis dålig sikt. På en skolgård kan det handla om att yngre elever inte vågar passera äldre elever.

Barn med neuropsykiatriska funktionsnedsättningar (NPF)

NPF är en förkortning för neuropsykiatriska funktionsnedsättningar.

Exempel på NPF-diagnoser är adhd, autismspektrumtillstånd, dyslexi och språkstörning. Ungefär tio procent av alla skolelever har någon form av NPF-diagnos. Neuropsykiatriska funktionsnedsättningar påverkar hur hjärnan och nervsystemet fungerar och hanterar information. Det kan handla om hur en tolkar sinnesintryck och medföra en över- eller underkänslighet för ljud, ljus, lukt och andra intryck i omgivningen.

Personer med en NPF-diagnos kan ha särskilt behov av tydlighet, lugn och struktur (Specialpedagogiska skolmyndigheten 2023). I skolmiljö kan det handla om rutiner och tydliga scheman, men också en fysisk miljö som är enkel att orientera sig i och inte upplevs stimmig. En miljö som säkerställer tydlighet och ger möjlighet till tystnad och avskildhet, är avgörande för alla barns välmående och förutsättningar att delta i undervisningen i skolan.

3. NULÄGESINVENTERING OCH DIALOG

I detta kapitel presenteras en översiktlig nulägesbeskrivning av området baserat på befintligt underlag, platsbesök och dialog med barn.

1.10 OMRÅDET IDAG

Kulturhistorisk plats i förändring

Planområdet ligger i området Fanna-Herrgården, öster om centrala Enköping och är en del av den nya stadsdelen Bahcostaden. På platsen, som tidigare varit ett industriområde med anor från 1800-talet, växer bostäder, förskola och service fram. I området där planområdet är lokaliserat återfinns bebyggelse som vittnar om Enköpings stadshistoria och kulturarv (Enköpings kommun 2018).

Socioekonomisk sammansättning och bostadsbestånd

Enligt siffror från 2021 ligger planområdet inom en områdestyp med goda socioekonomiska förutsättningar och i nära anslutning till områden med blandande socioekonomiska förutsättningar (Segregationsbarometern, Boverket). I bostadsområdena finns främst småhus, radhus och parhus. Strax nordsöst om planområdet ligger tre nya punkthus varav två utgörs av hyresrätter i varierade storlekar.

Naturområden och skogskvaliteter

Skog och naturområden är en kvalitet som präglar planområdet och dess närmsta omgivning. Planområdets direkta närområde karaktäriseras av skog och är en del av kommunens prioriterade grönområden och befintliga skolors närnatur (Enköpings kommun 2018). Själva planområdet har tidigare omfattats av tät skog som idag till stor del är avverkad.

Skolan Robinsson Fanna som ligger intill planområdet har friluftspromenad. Skogen öster om planområdet nyttjas av eleverna för både lek och undervisning och det finns kojor och spår av lek i stora delar av området. I skogsområdet som skolan nyttjar förekommer det en del glas.

Längs planområdets nordöstra kant löper idag ett högt stängsel och avgränsar mot en kuperad och delvis snårig skogsdunge med höga branter norrut.



Figur 4. Kartbild som visar lokalisering av föreslaget planområde. WSP 2023



Figur 5. Kartbild över planområdet och dess omgivning med utmarkerade platser som är målpunkter för barn, såsom skolor, lekplatser, busshållplatser och idrottsytor. WSP 2023

Förskolor och skolor

Det finns flera förskolor och skolor i stadsdelen idag. Intill planområdet finns skolan Robinsson Fanna med 85 elever i årskurs F-5. Söder om planområdet ligger Bergvretensskolan med 800 elever i årskurs F-9. Enligt Enköpings fördjupade översiktsplan behöver området Fanna-Herrgården kompletteras med skolor och förskolor allteftersom området byggs ut med fler bostäder.

Skolvägar

Gånstavägen som sträcker sig i sydostlig riktning, från Fannalundvägen, förbi planområdet och Robinson Fanna skola, till JP Johanssons gata, är en smal väg som delvis är asfalterad och delvis grusad. Vägen saknar trottoar och har partier som på grund av topografi, kurvor och växtlighet har skymd sikt. Vägen används av eleverna på Robinson Fanna idag, som går och cyklar både söderifrån och norrifrån. Barnen som åker buss till hållplatsen Fannalundsvägen promenerar längs Gånstavägen sista biten till skolan. Det är gles trafik på vägen och bilisterna håller oftast låg hastighet.

Busshållplatsen Fannalundsvägen trafikeras av busslinje 21. Hållplatsen har en bänk men saknar väderskydd. Timglashållplatsen har avsmalnad väg så att enbart ett fordon kan passera åt gången och således kan inga fordon köra om när bussen står still vid hållplatsen. I direkt anslutning till hållplatsen finns en övergång över JP Johanssons gata. Övergången saknar tydliga markeringar både vad gäller skyltar och målade markeringar i gatan. Även övergången över Fannalundsvägen, vid korsningen JP Johanssons gata, saknar tydliga markeringar.

Busshållplatsen Verkstadsvägen är en ny (flyttad) hållplats längs Fannalundsvägen. Den trafikeras av busslinje 23. Vid platsbesöket är hållplatsen inte färdigställd och saknar målade markeringar i gatan. Busslinje 23 passerar även hållplatsen Tallbacksvägen.

Hållplatserna nås inom ca 350 m från planområdet.

Söder om planområdet finns en gångtunnel under JP Johanssons gata. Tunneln saknar belysning och kring mynningarna växer täta buskar och träd. Siktlinjerna vid tunneln är bristfälliga. Vid promenad från norr eller söder på gatans västra sida är det svårt att lokalisera tunneln på grund av växtligheten. Norrifrån saknas en gen väg till tunneln. Gångvägen genom tunneln följs av kurvor som gör att sikten skymms så att man inte ser vad som händer på andra sidan tunneln.

Längs JP Johanssons gata finns två upptrampade stigar som synliggör platser som används för att korsa vägen.

Idrott, lek och kultur

På skolan Robinson Fannas område finns en mindre bollplan med fotbollsmål samt en äng som möjliggör för fysisk aktivitet och lek. Skogen som eleverna använder unders skoltid innehåller inslag som stimulerar till fysisk aktivitet, exempelvis en hinderbana. Hall för inomhusidrott saknas i området.

Ungefär 1,4 km söder om planområdet ligger Fanna IP där en inomhushall och utomhusplaner finns. I centrala Enköping, väster om planområdet, finns en större idrottsplats med flera bollplaner och hallar (ca 1,5 km bort), simhall, ishall (ca 1,7 km bort) samt Friskis och Svettis (ca 2 km bort).

Träffpunkt Oasen, en fritidsgård för barn och unga med funktionsvariation, ligger i centrala Enköping, ca 2 km från planområdet. Fritidsgårdarna V-boden och Romberga ligger i de västra delarna av staden, ca 4 km från planområdet. I Enköpings östra delar, där planområdet ligger, saknas fritids- och ungdomsgårdar.

Från planområdet finns flertalet lekplatser inom 600 m avstånd och Enköpings kulturskola 2 km bort.



Figur 6 Kartbild över planområdet och dess omgivning med utmarkerade platser kvaliteter och brister. Platserna beskrivs i löpande text nedan samt visas i bild i figur 7 och 8. WSP 2023

1. Planområdet

Planområdet är delvis täckt av tät skog och stor del av ytan är idag avverkad. Ytan nyttjas inte för rekreation.

2. Befintlig naturlek i skogen

Skogsområdet intill skolan Robinson Fanna, ligger utanför fastighetsgränsen men används aktivt som skolgård av eleverna, innehåller naturlek såsom hinderbana, kojor och ordnade samlingsplatser. Här finns även öppna lektytor i form av äng och bollplan. Det är en välanvänd yta och är en viktig kvalitet i området.

3. Naturkvalitéer

Naturområdet öster om planområdet innehåller många stigar och platsen används både av boende i området och av elever på Robinson Fanna (i sällskap av lärare).

4. Naturkvalitéer med potential att utvecklas

Naturkvalitéer i kuperad miljö. Området är idag instängslat och i norr finns branta klippor. Intill klipporna finns en trätrappa i dåligt skick. Höjden och utsikten har en särskild kvalitet som erbjuder avskild lugn naturmiljö och utsiktsplats.

5. Busshållplats Verkstadsvägen och övergångsställe

En nyanlagd busshållplats med väderskydd, bänk och cykelställ. Övergångsstället är markerat med skyltar och är väl belyst. Övergångsstället föregås av farthinder och sikten kring platsen är god. Vid platsbesöket var övergången inte färdigställd och saknade markeringar i gatan.

6. Otydliga övergångsställen vid korsningen JP Johanssons gata och Fannalundsvägen

Övergångsställena saknar skyltar och markeringar i gatan. Det är otydligt om övergångarna är tänkta som övergångsställen eller inte.

7. Busshållplats Fannalundsvägen

Timglashållplats med dubbelsidig avsmalning i gatan gör att inga bilar kan passera när bussen står still vid hållplatsen. Hållplatsen är utrustad med bänk men saknar väderskydd.

8. Skarp kurva med begränsad sikt

En skarp kurva i kombination med kuperad terräng, träd och buskage begränsar sikten längs Gånstavägen. Vägen är ett viktigt stråk för skolbarnen som tar sig längs Gånstavägen på väg till skolan Robinson Fanna.

9. Genvägar över JP Johanssons gata

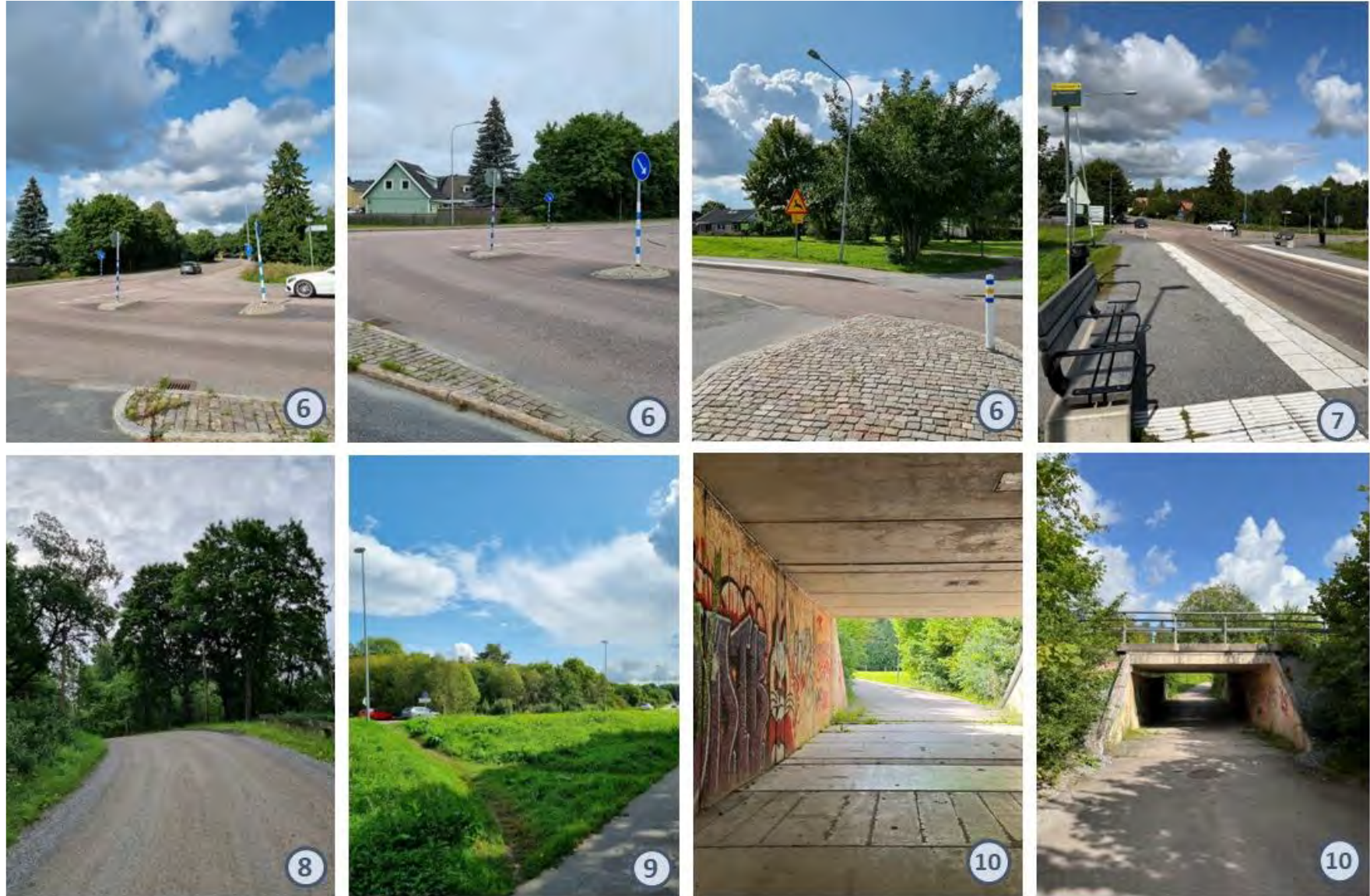
Från småhusområdet väster om JP Johanssons gata finns upptrampade stigar i vägkanten som leder över bilvägen. Hastighetsbegränsningen på vägen är 50 km/h, men eftersom det är en raksträcka och sikten längs vägkanterna är god kan man anta att högre hastigheter förekommer.

10. Otrygg gångtunnel

Gång- och cykeltunneln under JP Johanssons gata saknar belysning och kring mynningarna växer täta buskage och träd. Det är svårt att hitta till tunneln i och med bristande översikt och orientering, särskilt norrifrån. Gång- och cykelvägen som leder genom tunneln svänger vid mynningarna vilket begränsar siktlinjerna och gör det svårt att se vad som händer på andra sidan tunneln.



Figur 7 Bilder på områdets kvaliteter och brister. Bilderna beskrivs i text på föregående sida. WSP 2023



Figur 8 Bilder på områdets kvaliteter och brister. Bilderna beskrivs i text på föregående sida. WSP 2023

1.11 TIDIG DIALOG MED BARN

I denna del sammanfattas resultatet av den genomförda barndialogen i beskrivande text och citat. Dialogen genomfördes med utgångspunkt i en dialogguide (se bilaga 1).

Dialoggruppen

Gruppen som deltog på dialogen var 16 barn i åkurs fyra till fem på skolan Robinson Fanna. Gruppen barn uppfattades som homogen. Elevgruppen bestod av endast flickor. En yngre pojke anslöt under delar av dialogen. Dialogen utfördes gående i utemiljöerna på skolgård och intilliggande naturmiljöer. En lärare deltog under dialogen.

Barndialog

Datum: 2023-08-24

Skola: Robinson Fanna, Enköping

Antal elever: 16

Antal lärare: 1

Årskurs: 4–5

Planområdet

Planområdet har länge varit avspärrat. Det har dessutom varit täckt av tät och snårig skog och därför inte varit en plats som eleverna eller skolan har nyttjat. På frågan om eleverna använder eller har använt ytan svarar de nej.

”Nej, det är avspärrat med staket”

”Vi brukade inte gå dit innan heller”

Skolvägar

Många av barnen går eller cyklar till skolan själva eller i sällskap av vänner. De berättar att de går eller cyklar längs med trottoarer, vägar i skogsmiljö eller längs bilvägen. Eleverna tar sig på vägar både norrifrån och söderifrån. Ett par elever som brukar cykla längs Gånstavägen tycker

att den är skumpig att cykla på, även fast det gjorts försök att fylla groparna i vägen, vilket de inte tycker om.

Några elever cyklar till skolan när de inte har busskort.

En del av elevgruppen åker buss till hållplatsen Fannalundsvägen och promenerar sedan längs Gånstavägen till skolan. En elev uttrycker en önskan om en separerad gångväg från busshållplatsen till skolan eftersom det inte finns någon trottoar idag.

Ett fåtal elever får skjuts av föräldrar till skolan för att de bor långt bort. Ett barn berättar att hen går till skolan de veckor hen bor hos sin pappa, och tar bussen de veckor hen bor hos sin mamma.

Läraren berättar att trafiken kring skolan är gles och att bilarna oftast kör i låg hastighet. Vid lämning på morgonen kan det bli trångt på parkeringen men oftast fungerar det bra. Den mest osäkra platsen, menar läraren, är den skarpa kurvan på Gånstavägen norr om skolan, men generellt upplever hen trafikmiljön som säker.

Målpunkter i närområdet

Eleverna brukar inte nyttja skolgården i stor utsträckning på sin fritid.

Platser i närheten som de uppskattar är lekplatsen Åkersholme (se plats nr 22 i figur 5), lekplatsen Skeppet där det finns både basketplan och ”en rolig snurra” (orbit-karusell) (se plats nr 18 i figur 5) och gräsplanerna (se plats nr 6 i figur 5).

På rasten

Barnen har många platser på och omkring skolgården där de brukar vara på rasten samt utövar många olika aktiviteter, särskilt inom naturområdet.



Figur 9 Bilderna visar skolgården och dess omkringliggande naturmiljö. WSP 2023

Platser för lugn

Stor del av skolgården utgörs av skog och naturområden. Den uttalade skolgårdsgränsen, dvs området där eleverna får vistas själva, markeras av vad som kallas "Robinsonrundan", en ungefär 400 m lång gångstig i skogen norr om skolan. Utanför den får eleverna bara vara tillsammans med lärare, berättar eleverna. Samtidigt finns det elever som berättar att de går utanför gränsen om de vill vara ensamma eller behöver lugna ner sig när de är arga. I skogen kan det vara skönt eftersom det inte är så mycket folk där, berättar en elev.

"Ibland går jag utanför om jag vill vara ensam. Det är som min säkra plats"

Lek och aktivitet

På rasterna berättar eleverna att de bygger kojor, leker kullekar i skogen och på gräsplanen och ängen om det inte är lerigt, klättrar och sitter i träd, är vid hinderbanan, vid "Lejonklippan" eller vid trädkojan (en bygd koja en bit upp i några träd). "Kungariket" är en kullek som de har hittat på själva, som man kan leka över hela skolområdet. Två elever som letar efter sniglar säger att de älskar sniglar och att brukar leka med dem. Några elever tycker om att göra hinder i skogen och leka med käpphäst. Det finns sittplatser i ring av stubbar och stockar som skolan brukar ha samling vid ibland, men det utgör även platser som eleverna använder och leker vid under raster.

Platser för häng

"Lejonklippan", en klippa i naturområdet med skrevor som formar rum och olika platser att vistas på, är populär bland de yngre barnen som leker och bygger kojor där berättar eleverna. Eleverna som vi pratat med berättar att de mest sitter och pratar där, och "spanar" - det är bra uppsikt över skolgården från klippan. Det är särskilt mysigt på platsen när det är sol säger de. Om hinderbanan berättar de på ett liknande sätt att de yngre

barnen på skolan hoppar och klättrar och leker där, medan de själva mest "hänger" vid gungorna.

Ibland leker eleverna längs Robinsonrundan. De tycker om träfigurerna som är urkarvade i stubbar och träd kring stigen.

Vintertid

På vintern leker eleverna snöbollskrig, hackar isbitar vid bäcken och om det är is på planen brukar de åka där. Eleverna berättar om att de inte är vid Lejonklippa på vintern för att det är halt, och en gång var det så mycket is att de inte fick gå ut på skolgården utan hjälm. Det finns en liten kulle på skolområdet där det går att åka pulka på vintern, och eftersom det ofta är kö så behöver en vänta länge på sin tur.

"Man måste skriva på ett kontrakt, snöbollskontraktet"

"Om det är is på planen brukar vi ta på oss hjälm och åka där, alltså bara på skorna!"

Fritidsbod

Under dialogtillfället observeras en grupp pojkar sparka boll mot ett plank intill skolbyggnaden. Intill skolbyggnaden finns också en fritidsbod där barnen kan hämta bollar, hopprep, rockringar och andra lekredskap genom ett pantsystem.

Favoritplatser

Platser som framträder som favoriter bland eleverna är gungorna vid hinderbanan eftersom de tycker om att sitta och hänga i dem och prata. Även träd som går att sitta i är mycket uppskattade. Skogen uppskattas av många för lugn och ro, samt häng och lek.

"Det böjda trädet som man kan sitta i!"

"Äppelträdet för här kan vi sitta och vara ensamma och prata om vad vi gjort idag."

Platser barnen inte tycker om

Eleverna berättar att det ibland är läskigt att vara vid fotbollsplanen eftersom en kan få bollar på sig. En elev säger att det inte finns några särskilda platser som hen inte tycker om, utan att det mest är "personer som är tråkiga". Hinderbanan i skogen är en favoritplats, men eleverna berättar också att flera saker är trasiga där, exempelvis armgången, vilket de tycker är tråkigt. Eleverna uppskattar att det är mycket skog på skolgården, men en elev ger uttryck för att hen saknar andra typer av platser.

"Det är mysigt med skog och så, men inte överallt"

Önskemål som saknas idag

Många önskemål och synpunkter kommer från barnen gällande vad de önskar att de hade på sin skolgård idag och vad vuxna ska tänka på när de bygger en ny skola och skolgård.

De efterfrågar en klätterställning, linbana, leksaksbod, klassdjur, biosalong, äventyrsbad, armgång, basketkorg, fotboll, shoppingcenter, sittplatser och en stor del av gruppen vill ha gungor av olika varianter. Bland annat nämns större så kallade kompisgungor. En elev beskriver att gungorna inte ska vara intill där det är lek, utan att de ska vara på ett lugnare ställe eftersom de framför allt vill kunna sitta, hänga och prata i dem.

"Flera gungor!!" "En kompisgunga"

"Mysrum inomhus"

"Man ska kunna ta med sig sina djur till skolan"

"Papperskorgar utomhus så man slipper springa in för att slänga skräp!"

Eleverna pratar också om att de vill kunna köpa fika och mellanmål och föreslår bemannad kafeteria eller en automat som man kan handla i.

"Kafeteria. Äldre elever kan jobba där" "Man ska kunna köpa mellis"



Figur 10 Bilderna visar ett klätterträd och en träbåt på skolgården. WSP 2023

En elev nämner att hem vill ha ett torrt ställe, och läraren tillägger att fler väder- och vindskyddade platser är viktigt.

En elev säger att det ska finnas soptunnor på den nya skolgården, så att en slipper gå in för att slänga skräp. Några andra elever berättar att det finns mycket glas i skogen, och att de vill ha en skog utan glas.

Idrott och rörelse

Intill skolbebyggelsen finns en äng och en mindre gräsplan med fotbollsmål. Där berättar eleverna att de har utomhusidrott. En elev utbrister att de brukar spela spökboll.

Ibland har eleverna så kallade "rörelsepauser", då går lärare och elever längs med "Robinsonrundan" i skogen.

Eleverna berättar att de brukar ha särskilda utedagar. Då brukar de till exempel vara på en plats i skogen utanför skolgränsen och Robinsonsrundan och ha live.

Elevernas skola har ingen sal för inomhusidrott. Under vinterhalvåret har de idrott i Friskis och Sveltis (se nr 9 i figur 5) lokaler i centrala Enköping. Dit är det ca 2 km. En elev berättar att när idrott är dagens första lektion så får hen skjuts dit av sina föräldrar.

Läraren berättar också att de åker mycket skridskor och gör friluftaktiviteter i skogen som del av idrottslektionen. Ibland är de i simhallen. Såväl Friskis och Sveltis, ishall och simhall ligger på andra sidan JP Johanssons. Läraren berättar att de går till platserna gemensamt och att vägen dit är trygg och säker. Till stor del består vägen av gångväg helt skild från biltrafik.

"Vi vill ha en egen gympasal. Med omklädningsrum!"

Byggskedet

Eleverna berättade om deras upplevelser av byggarbetsplatser. De berättar att de tycker att det är tråkigt när byggen tar lång tid, att det är högljutt vid byggarbetsplatser och att det ibland är otydligt vilka vägar som kan användas eftersom det inte alltid är tydligt anvisat och att det dessutom kan ändras från dag till dag. Det skapar en osäkerhet. En pojke som anslöt till dialogen uttrycker att byggarbetsplatser är fula.

Läraren som deltar vid dialogen tar också upp buller och höga ljud som något som kan störa både under raster och under lektionstid om det är en byggarbetsplats nära skolan.

"De byter helt plötsligt så man vet inte vart man ska gå"

"Det är inte askul om det låter"

1.12 TIDIGARE GENOMFÖRD DIALOG

I november 2022 genomförde Peab ett dialogmöte med boende och fastighetsägare i området gällande framtagandet av det nya planförslaget.

Vid mötet framkom att det finns platser längs Gånstavägen med skymd sikt samt att vägen behöver breddas och få ny beläggning då den idag är av enkel standard. De boende underströk även att de inte vill ha genomfartstrafik eller mer trafik på Gånstavägen och påtalade vikten av att barn ska kunna ta sig till och från skolan på ett trafiksäkert sätt (Peab 2022).



Figur 11 Bild på grävmaskin inom det aktuella planområdet. WSP 2023

4. PLANFÖRSLAG

I det här kapitlet presenteras planförslaget kortfattat utifrån framtaget underlag inför samråd.

Planens syfte

Planförslaget inför samråd syftar till att möjliggöra en ny skola i Bahcoområdet, med tillhörande idrottshall. Skolan ska ha kapacitet för ca 450 barn i åk 4-9, skolgård, parkering och angöring för hämtning/lämning och leveranser inom kvartermark samt vändplan, gata, gång- och cykelbana och teknisk anläggning inom allmän platsmark.

Skolbyggnad

Skolbyggnaden föreslås ha en byggnadsarea om ca 2 370 kvm uppdelat på tre huskroppar placerade i en U-form med en portik mellan två av byggnaderna. Bebyggelsen föreslås uppföras i 1–3 våningar. Skolbyggnadens huvudentréer nås västerifrån, och ytterligare entréer föreslås även österifrån. Skolbyggnaden innehåller lokaler för idrott, slöjdsalar med mera som ska kunna nyttjas av andra verksamheter under kvällar och helger.

Skolgård och Friyta

Skolgården planeras för ytor för lek, rörelse, odling, rekreation och mötesplatser. Skolgården utformas med ytor som kan fungera som en mötesplats för alla även utanför skoltid, för boende och besökare. Planförslaget möjliggör en skolgård med en total friyta om ca 7 478 kvm (om man räknar bort cykelparkeringen). Friytan blir då 16,6 kvm per barn.

Planförslaget innebär att skolgården delas upp i en mindre skolgård mot väst respektive en större skolgård i öst, där det går att röra sig mellan de två delarna genom en portik. Skoltomten ligger i anslutning till naturmark både längs Gånstavägen och Bergvretenskogen, och ska göra det lätt att för elever att ta sig ut i naturen. Skolgårdens placering och utformning

syftar till att de två naturområdena knyts samman och ska göra det naturligt för elever att röra sig mellan dem.



Figur 12 Illustration över skola och skolgård som redovisar friyta utan cykelparkering. Brunberg & Forshed 2023

Trafik

Planförslaget möjliggör för gata med angöring för hämtning/lämning och leveranser och parkeringsplatser för bil och cykel i planområdets västra del, gata med gång- och cykelväg i områdets östra del, samt vändplaner. Vändplanerna föreslås ha en diameter om 18 m för att bilar ska kunna vända utan att behöva backa.

Planförslaget möjliggör för en parkeringsyta för bilar i den nordvästra delen av planområdet med 20 parkeringsplatser och 1 parkeringsplats för rörelsehindrade. Utöver det tillkommer 5 parkeringsplatser för hämtning och lämning av barn med bil utmed gatan i den nordvästra delen av planområdet.

Planförslaget möjliggör för totalt 320 parkeringsplatser för cykel, disponerade på ytor längs parkeringsplatserna för hämtning/lämning i nordväst samt utmed Gånstavägen i den sydvästra delen av planområdet.

Planförslaget kan innebära en ökad alstring av trafik till och från skolan till följd av hämtning och lämning av barn samt varuleveranser.

Ett flertal nya gång- och cykelvägar samt passager är planerade utanför planområdet. Exempelvis är planen att nuvarande Gånstavägen till största del ska omvandlas från bilväg till gång- och cykelbana.

Miljö, buller, luft och ljus

Planförslaget utgör inte betydande miljöpåverkan, men bedöms ha viss påverkan skyddsvärda träd belägna i närhet till planområdet, dagvattenhantering och fornlämningar. Dessa frågor ska hanteras inom detaljplanen. Markundersökningar visade att föroreningar finns inom planområdet, men att de generellt var lägre än riktvärdena.

Planbeskrivningen beskriver att det kan finnas en risk för buller vid hämtning och lämning intill den nya planerade skolan, dessa bedöms dock vara låga och koncentrerade till begränsade tider på dygnet.

Bullerutredning har inte gjorts. Trafikmätningar och resvaneundersökning ger indikation på nuläget för trafikbuller. Närliggande gator med störst trafik är Fannalundsvägen och JP Johanssons gata som har en hastighetsbegränsning om 50 km/h. Dessa ligger drygt 250 m respektive 150 m från planområdet. Enligt planförslaget görs bedömningen att

trafikbuller från närliggande gator inte ger upphov till någon betydande bullerpåverkan på planområdet i nuläget.

Skolstudier som visar på sol- och skuggförhållanden har inte tagits fram inför samråd.

Inom planområdet och i anslutning till planområdet finns det och har det funnits flera kulturhistoriska lämningar.



Figur 13 Visualiseringsbild med ovanifrånperspektiv över planområdet, sett söderifrån, som visar exempel på hur bebyggelsen och skolgården kan komma att utformas. Brunnberg & Forshed 2023



Figur 14 Illustrationsplan över planområdet. Brunnberg & Forshed 2023

5. KONSEKVENSANALYS AV PLANFÖRSLAG

I följande kapitel presenteras konsekvensanalysen av planförslaget med utgångspunkt i kunskapsgrund och nulägesbeskrivning. Analysen är uppdelad i tre temaområdena *Miljö & hälsa*, *Boende & vardagsliv* samt *Trygghet & tillgänglighet*.

1.13 MILJÖ & HÄLSA

Miljö och hälsa berör frågor om miljöaspekterna buller, luft, solljus, markföroreningar samt hälsoaspekter.

Buller, luft och ljus

Vid framtagande av planförslaget inför samråd har inga solstudier genomförts. Underlag saknas, i detta skede, kring hur sol- och skuggförhållanden kan förväntas att bli till följd av bebyggelsens placering och omgivande kupering och växtlighet. För att säkerställa ett gott mikroklimat på skolgårdarna som ger barnen minst fem timmars solljus per dag (vid höst- och vårdagjämning), samt skuggiga platser vid värmeböljor bör sol- och skuggförhållanden studeras i nästa skede. Det är även viktigt för att säkerställa tillräckligt ljusinsläpp i skolbyggnaden.

Trafikbuller förväntas främst förekomma vid tid för hämtning/lämning samt vid leveranser och avfallshantering. Bullerpåverkan bedöms, enligt planbeskrivning och undersökning om betydande miljöpåverkan, inte innebära betydande påverkan som innebär hälsorisk för boende, elever och övrigas hälsa.

Säker och giftfri miljö

Skogen är en viktig kvalitet som präglar området och är viktig att bevara, utveckla och tillgängliggöra i syfte att stimulera och främja barn och ungas fysiska och psykiska hälsa.

I skogsområdena kring skolan Robinsson Fanna och kring planområdet finns det dock glas, vilket utgör en skaderisk för barn och unga som leker och vistas i skogen.

Skogen norr om planområdet är i nuläget avspärrat med ett högt stängsel och området innanför är kuperat, delvis tätbevuxet och snårigt och i norr finns branta klippor. Det finns dock stor potential i att öppna upp skolgården mot platsen, röja upp och låta den bli tillgänglig för skolans elever, dels för att kompensera för liten friyta på skolgården, dels för att minska konkurrensen och belastningen på den naturmiljö som eleverna på Robinson Fanna idag redan nyttjar.

Placering och utformning av skola

Illustrationsplanen visar en smal portik mellan skolbyggnaderna. Portiken riskerar att upplevas trång, mörk och otrygg samt kan hindra barn från att passera från ena delen av skolgården till den andra. Byggnadernas placering som delar upp skolgården i två delar, där portiken utgör en smal passage, minskar vuxnas möjlighet till överblick över hela skolgården, vilket kan utgöra en risk för kränkningar och trakasserier.

Att erbjuda alternativa vägar till en plats ökar tryggheten genom att möjliggöra för barn och unga att välja en annan väg. Genom att göra portiken tillräckligt bred och utforma den med god belysning och fönster mot portiken kan otryggheten och risk för kränkningar och trakasserier minskas.

Utformning av skolgård

Planförslaget innebär att skolgården delas upp i en mindre skolgård mot väst respektive en större skolgård i öst, där det går att röra sig mellan de två delarna genom en portik. För att ytterligare kompensera för begränsad friyta på skolgården behöver skolbyggnaderna och skolgården placeras och gestaltas för att optimera friytan. En mer sammanhängande yta skulle kunna undersökas genom en annan placering av husbyggnader. På så vis ges även bättre möjlighet att öppna upp och tillgängliggöra mot naturmarken österut.

Programmering och utveckling av skolgården blir extra viktig vid begränsad friyta som ligger på ca 16–17 kvm per barn. Möjligheterna är dock goda med en stor total friyta om 7 478 kvm som till viss del kompenserar för den mer begränsade friytan per barn.

Skolgården bör utformas så att den innehåller de tre olika zonerna som förespråkas av Boverket: den trygga zonen, den rörelserika zonen och den vilda/självständiga zonen. De olika zonerna kan med fördel integreras i varandra, dels genom sömlösa övergångar, dels genom att zonerna kan återfinnas på flera platser på skolgården. I huvudsak föreslås dock den trygga zonen lokaliseras i den södra delen av planområdet med lugna aktiviteter som exempelvis odling. Den rörelserika zonen lämpar sig inom den västra delen av skolgården som antas bli den "stökiga sidan" och vetter mot trafikmiljö och skolans planerade huvudentréer. Platsen antas utgöras av stor andel hårdgjord yta och skulle exempelvis kunna innehålla basketplan. Den vilda och självständiga zonen placeras med fördel till östra delen och utkanten mot naturområdet, och ska ge möjlighet till oprogrammerad fri lek och lugn. En miljö som säkerställer möjlighet till tystnad och avskildhet, är avgörande för barns trivsel och koncentrationsförmåga (se figur 14).

På en skola med blandade åldrar blir det viktigt att genom utformning möjliggöra att zonerna nås på olika avstånd, samt att varje zon finns

tillgänglig för alla. Inom varje zon ska det finnas tillgänglighetsanpassade områden som möjliggör olika aktiviteter.

Idrott

Skolgården saknar i nuläget ytor för schemalagd idrott utomhus. Närmaste kvalitativa ytor för idrott är Fanna IP och till gräsplanerna vid Korsängen som ligger ca 1,4 respektive 1,5 km bort från planområdet. Mindre ytor för bollspel och integrerade idrottsfunktioner för spontanidrott kan med fördel föreslås inom skolgården.

Enligt illustrationsplanen inrymmer skolbyggnaden en idrottshall. Det är positivt både för barn och unga som kommer gå på den nya skolan, men även för elever på omkringliggande skolor, exempelvis Robinson-Fanna, som idag saknar idrottshall. Idrottshallen kan bli en viktig målpunkt för idrottsverksamheter som kan nyttja lokalerna utanför skolans tider. Idrottsföreningar för barn och unga bör premieras tider framför vuxna.

1.14 BOENDE & VARDAGSLIV

Boende och vardagsliv berör frågor såsom om tillgång till boende, samhällsservice, aktiviteter och platser för alla barn oavsett faktorer som kön, ålder, socioekonomi, etnicitet och funktionsnedsättning.

Friyta och rekreation

Illustrationsplanen för planområdet visar en variation av platser inom skolgården som möjliggör för olika aktiviteter, såväl platser för vila och återhämtning, som platser för mer fysiska aktiviteter. Skolgården har en friyta på ca 16–17 kvm per barn vilket är mindre än Boverkets rekommendation på 30 kvm per barn. Skolgården dock har en total friyta 7 478 kvm vilket är över Boverkets rekommendation kring en total yta om 3 000 kvm. Vidare finns goda möjligheter att nyttja intilliggande naturmiljö,

som även är utpekade som prioriterade grönområden av kommunen. Den totala friytan tillsammans med tillgången till omkringliggande naturområden kan ses som kompenserande för den begränsade friytan per elev. För att kompensera för begränsad friyta per elev på skolgården bör bebyggelsen och skolgården placeras och utformas så att gården öppnar upp, kopplar an och tillgängliggör omkringliggande skogs- och naturmiljö. Fokus bör läggas på skogs- och naturmiljön öster om planområdet. Området kan med fördel utvecklas med exempelvis gångkopplingar och naturlek. Detta innebär att åtgärder utanför planområdet behövs för att ytterligare tillgängliggöra kompletterande naturkvaliteter i anslutning till skolgården. En tydlig gestaltning, koppling och samverkan mellan skolgården på kvartersmark och kommuns naturområde krävs för att få en bra helhetslösning.

En skolgård med en stor total friyta med tydlig koppling till omkringliggande naturmiljö, möjliggör goda förutsättningar till kvalitativa ytor, inom och utanför planområdet, för framtida skolelever. Genom att bevara befintliga naturkvaliteter inom planområdet skapas möjligheter för en skolgård som präglas av en grön karaktär med träd och stråk, vilket utgör ytterligare fördelar för barn och ungas hälsa (se figur 14).

Vidare kan disposition av yta för cykelparkering studeras närmare för att maximera friytan för att maximera friyta för barns fria lek. Exempelvis kan cykelparkering placeras även inom allmän platsmark och integreras i möbleringszoner, exempelvis mellan träd längs trädrader, för att effektivisera användning av yta. Parkeringsplatser för bil och cykel bör inte ta i anspråk friyta för lek. Dagvatten- och skyfallslösningar ovan mark bör i så stor utsträckning som möjligt utformas som multifunktionella ytor som integreras och blir en del av skolgården.

Skolgården som lekplats och mötesplats

Att möjliggöra för en ny skola tillgodoser behovet av fler skolplatser i området i samband med att fler människor flyttar dit. Planområdets

lokalisering i Bahco-området ökar även möjligheterna för fler barn och unga att få ett kortare avstånd till sin mellan- och högstadieskola.

Det finns dock en risk att skolgården blir en ”baksida” utanför skoltid eftersom stor del av gården vetter åt skogen och ett område med få bostäder. Det är därför viktigt att koppla an till och även utveckla omgivande miljö. Åtgärder utanför planområdet för att befolka platsen även utanför skoltid kan bidra till trygghet på platsen. Gångbanor i skogsområdet kan med fördel rustas upp, och kopplas an till intilliggande bostäder och målpunkter. Anläggning av utegym anpassat för unga och/eller äldre personer placeras utanför planområdet, men i nära anslutning till skolgården. Belysning och tillgång papperskorgar bör ses över inom och utanför planområdet.

Skolgården bidrar med en plats för barn och unga att vistas på även under fritiden och kan skapa en ny mötesplats i området som binder samman Bahcostaden med Bergvreten. Gestaltning av skolgården och val av utrustning inom skolgården kan med fördel komplettera närliggande lekplatser och bör utformas robust för att tåla hög belastning och slitage. Mångfunktionella ytor och varierande platser som fungerar för många gynnar jämlikhet.

Kultur och skapande

Inom och i anslutning till planområdet finns det och har det funnits flera kulturhistoriska fornlämningar. Vid gestaltning kan kultur och medskapande bidra till platsens identitet. Exempelvis kan konst utformas i samverkan med barn och unga.

1.15 TRYGGHET & TILLGÄNGLIGHET

Trygghet och tillgänglighet berör frågor om kommunikationer, stråk och trafikmiljön i och kring planområdet.

Gånstavägen

Gånstavägen är en viktig skolväg för barn och unga som rör sig i området idag och kommer att vara en viktig väg även för barn på den nya skolan. Trafiken på vägen är idag gles och bilarna håller (oftast) en låg hastighet.

En ny skola enligt planförslaget kan antas generera ett ökat trafikflöde till området. Planerna på att i samband med genomförandet av detaljplanen omvandlar Gånstavägen till en gång- och cykelbana är positivt ur barnperspektiv, dels för att vägen idag är i behov av upprustning då den är av enkel standard, saknar trottoar och delvis har skymd sikt, dels för att förslaget helt separerar biltrafik från oskyddade trafikanter.

Säkra och trygga skolvägar / Barriärer

Trafikerade vägar utgör ofta fysiska barriärer och begränsar barns rörelsefrihet. JP Johanssons gata fungerar idag som en fysisk barriär mellan bland annat bostadsområde till väster och det nya planområdet till öster om vägen. Upptrampade stigar i vägkanten visar på att gående idag genar över bilvägen och således väljer bort övergångsställen och gång- och cykeltunneln.

Gång- och cykeltunneln under JP Johanssons gata kan ur trafiksynpunkt uppfattas som säker eftersom den separerar biltrafik från gång- och cykeltrafik. Däremot kan tunnelkopplingen innebära en mental barriär då den kan upplevas otrygg eftersom den saknar belysning, har begränsad sikt på grund av tät vegetation, är svår att orientera sig till och att det saknas gena gång- och cykelbanor. Dessa barriäreffekter kan leda till att barn och unga väljer bort tunneln och genar över bilvägen i stället för att använda tunneln.

Övergångsställena vid närliggande gator saknar skyltar och markeringar i gatan, och vissa hållplatser saknar väder- och vindskydd. Detta skapar en otydlighet och barriäreffekt i gaturummet och kan begränsa barns rörelsefrihet och trygghet i trafiken. Barn, särskilt de med NPF-diagnoser, har behov av tydlighet och struktur. Otydliga miljöer kan hindra barn att självständigt nå målpunkter.

Barn är mer utsatta i trafiken då de saknar förutsättningar att bedöma risker, hastigheter och avstånd. Det mest effektiva sättet att minska trafikolyckor är att åtgärda den fysiska miljön. Trafiksäkerhetsåtgärder och trygghetsskapande åtgärder bör göras för att leda gående och cyklister till säkra alternativ. Exempelvis kan övergångsställen och hållplatser rustas upp med markeringar och skyltning samt väder och vindskydd. Vid upptrampad genväg över JP Johanssons gata kan lågt räcke anläggas för att hindra passage. Skyltning för orientering kan göra det mer tillgängligt att välja en säker väg. Trygghetsskapande åtgärder gällande tunneln kan innebära belysning kring och i tunneln, röjning av sly för bättre siktlinjer, samt andra trygghetspakande åtgärder som aktivering av intilliggande ytor (se figur 6).

Parkering

Planförslaget och illustrationsplanen redogör för många cykelparkeringar, cirka 320 stycken. Cykelparkering som är ändamålsenlig är centralt för att öka viljan att cykla till och från och skolan. Därför bör cykelparkering fördelas till flera entréer för att tillgängliggöra skolan och skolgården från flera håll. Cykeln bör även ska kunna låsas i skärmen och delar av parkeringen bör vara väderskyddad. Parkering för rörelsehindrade för bil bör finnas i anslutning till huvudentré till skola samt idrottshall.

Skolbyggnadens utformning

Skolbebyggelsen består enligt tidigare framtagen illustrationsskiss med planlösning av tre våningar där entréplan innehåller matsal, klassrum för bild, NO och teknik, slöjd och musik samt idrottssal inklusive

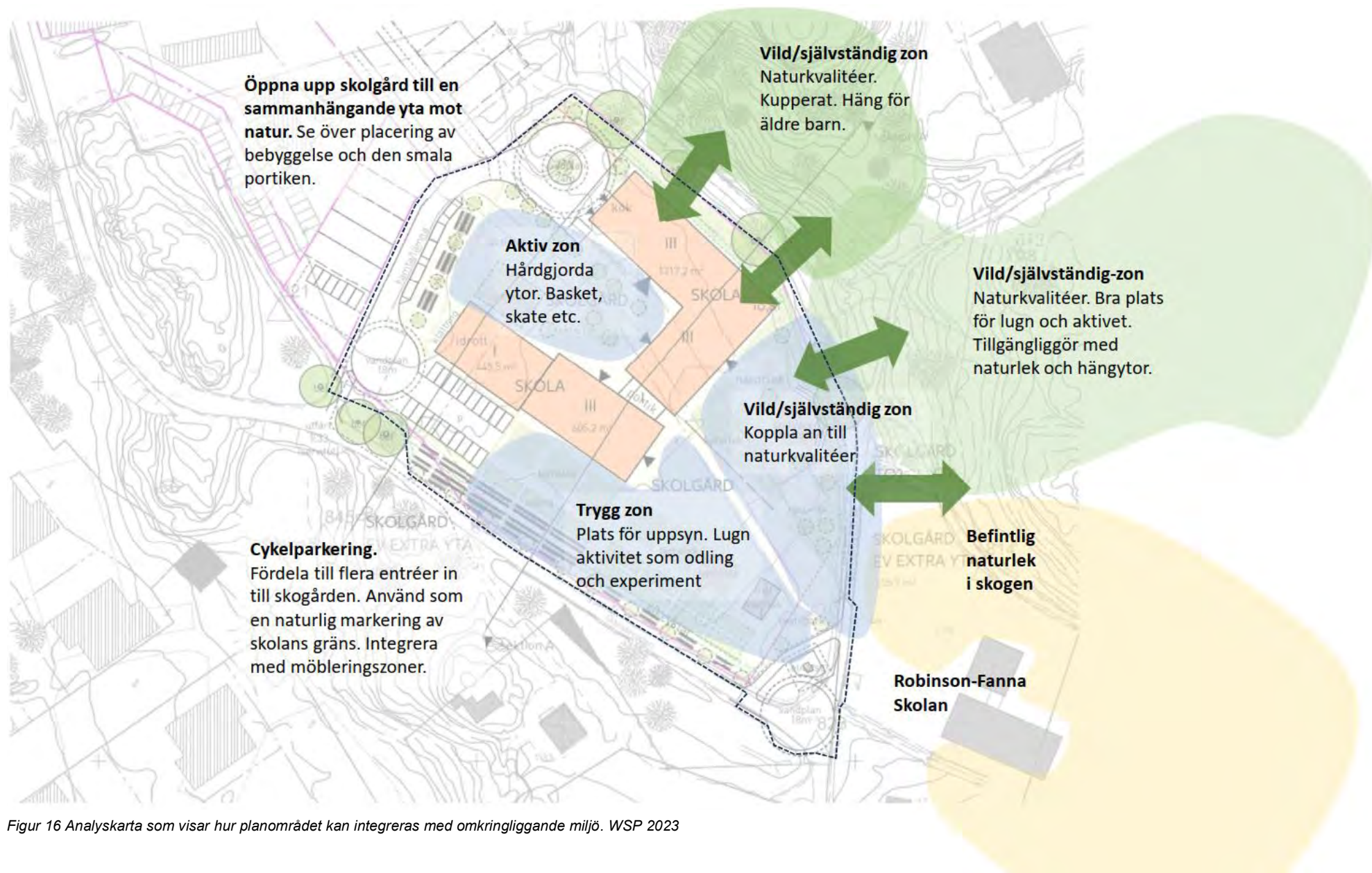
omklädningsrum. Resterande klassrum återfinns på plan två och tre. Den stora huvudentrén och entréer är placerade mot den västra skolgården och ytterligare entréer finns mot den östra delen. Boverkets rekommendation för storlek på klassrum är 60–75 kvm. Större klassrumsyta ger bättre möjlighet att tillgodose olika individers behov. Personer med en NPF-diagnos kan ha särskilt behov av tydlighet, lugn, struktur och separata/alternativa entréer. Vid utformning av skola bör principen om universell utformning användas. Universell utformning inkluderar personer med funktionsnedsättning. Genom universell utformning inkluderas fler och behov av anpassningar i efterhand minskas. Exempelvis bör placering av de mest använda lokalerna, såsom klassrum, vara så tillgängliga som möjligt på entréplan. Den fysiska miljön inomhus bör vara enkel att orienteras sig i och upplevas som lugn och trygg. Barn i olika åldrar kan ha behov av olika platser.

Byggarbetsplatsen

För många barn kommer byggtiden att innehålla påfrestningar kopplade till bland annat buller och förändringar i framkomligheten. Inte minst för barn och elever på intilliggande förskolor och skolor. Barn och unga är särskilt känsliga för störningar i miljön och kan påverkas negativt i sin utveckling om de utsätts för stadigvarande störningar, så som buller. Därför är det viktigt att byggnationen planeras tillsammans med berörda verksamheter med barn för att minimera störningar. Planering för trygghet och tillgänglighet under byggtid innebär bland annan tydlig omledning av gång- och cykeltrafik, bullerdämpande åtgärder, avskärmningar samt informationskampanjer anpassade för barn och unga. Medskapande under byggtid kan exempelvis vara temporära åtgärder och tillfälliga platsbildningar under byggtiden där barn och unga kan vara medskapande i utformningen.



Figur 15 Inspirationsbild från Sundbyberg som visar cykelparkering vid gräns mellan väg och lekplats. WSP 2023



Figur 16 Analyskarta som visar hur planområdet kan integreras med omkringliggande miljö. WSP 2023

6. REKOMMENDATIONER & ÅTGÄRDSFÖRSLAG

I detta avslutande kapitel redovisas rekommendationer och åtgärdsförslag för det fortsatta arbetet med utgångspunkt i barnkonsekvensanalysen. Förslagen och rekommendationerna presenteras utifrån temaområdena *Miljö & hälsa, Boende & vardagsliv* samt *Trygghet & tillgänglighet*. Förslagen innefattar både åtgärder som bör vidtas inom planområdet och utanför planområdet. Flera av åtgärderna är framåtsyftande och behöver beaktas i kommande skeden i plan- och genomförandeprocessen, samt i kommunens utveckling av platser utanför planområdet.

1.16 MILJÖ & HÄLSA

Inom planområdet

- Bevara och tillskapa gröna kvaliteter och karaktärer på skolgården och i koppling till omkringliggande.
- Stor potential i angränsande skogs/naturområde. Låt skolgården "öppna upp" mot och "flyta in" i omkringliggande natur i syfte att göra den tillgänglig för skolan elever. Detta är särskilt viktigt för att kompensera för begränsad friyta på skolgården. Samordningen mellan skolgård/kvartersmark och kommunens naturområde blir viktig.
- Tillskapa ytor på skolgården för spontanidrott/fysisk aktivitet.
- Tillskapa mångfunktionella ytor för olika grupper.
- Tillskapa alternativa vägar mellan skolgårdens två delar. Gestalta portiken med tillräcklig bredd och god belysning. Utred möjligheten med ytterligare portik mot nordost eller alternativa vägar genom flera entréer.

- Utforma skolbyggnaderna med stora fönster för mycket ljusinsläpp, särskilt på fasader i skuggiga väderstreck. Stora fönster mot skogen i nordöst skapar "ögon" mot platsen samtidigt som skogen bjuds in i skollokalerna.
- Ta fram en sol/skuggstudie som underlag för placering och utformning av bebyggelsen och skolgården för att säkerställa att skolgården har väderskyddade platser samt plats för både sol och skugga under alla årstider.
- Involvera en landskapsarkitekt i tidigt skede som även samverkar med kommunens landskapsarkitekt.
- Vid byggnation: Skapa temporära åtgärder och platsbildningar i medskapande tillsammans med barn och unga.
- Vid byggnation: Bullerdämpande åtgärder i så stor utsträckning som möjligt.

Utanför planområdet

- Motverka att skogen nordöst om planområdet blir en outnyttjad "baksida" genom att exempelvis ta bort stängslet, röja sly och utveckla platsen i syfte att tillgängliggöra den för skolans elever. Beakta branta klippor så att det blir en säker plats.
- Utveckla naturområdet öster om planområdet med exempelvis gångväg, belysning, utegym, naturlek, papperskorgar. Välj åtgärder med minimal påverkan på naturen.
- Involvera en landskapsarkitekt i tidigt skede som samverkar med arkitekt gällande byggnadernas placering, skolgårdens utformning och kopplingen till naturmarken.

1.17 BOENDE & VARDAGSLIV

Inom planområdet

- Planera utemiljön så att de tre zonerna trygg, rörelserik och vild/självständig (Boverket) finns representerade. Varje zon bör innehålla en tillgänglighetsanpassad yta och aktivitet. Den vilda/självständiga zonen bör vätta ut mot och in i skogen. Landskapsarkitekt i projektet bör samordna med kommunens landskapsarkitekt.
- Tillskapa lugnare ytor att hänga på i naturmiljö.
- Tillämpa universell utformning i planering av såväl inomhusmiljö som utomhusmiljö.
- Se över kopplingen/mötet med befintlig skola (Robinson-Fanna) sydost om planområdet.
- Tillskapa platser inom planområdet för aktiviteter som är riktade mot barn och unga, så som en exempelvis motorikbana som uppmuntrar till rörelse och lek för barn.
- Tillskapa lek enligt barns önskemål som kompletterar närområdets lekplatser. Exempelvis önskas kompisgungor enligt eleverna.
- Inför utformning av skolgården rekommenderas ytterligare barndialog.
- Inför utformning av skolgården rekommenderas medskapande processer där barn och unga bjuds in för att delta i planeringen/utformningen av skolan.

Utanför planområdet

- Skogsområdet nordöst om planområdet är en viktig potential och bör utvecklas och göras tillgänglig för elever och boende i närområdet. Platser för lugn, häng, och självständig lek bör utvecklas. Observera att de höga klipporna bör beaktas. Utegymp är en aktivitet riktad mot vuxna som med fördel kan placeras utanför men i anslutning till skolgården i syfte att befolka närområdet utanför skoltid.

1.18 TRYGGHET & TILLGÄNGLIGHET

Inom planområdet

- Cykelparkering bör ta upp så lite friyta som möjligt. Placera exempelvis cykelparkeringen längs med gata eller i möbleringszon mellan träden.
- Sprid ut cykelparkeringen till flera platser/entréer för att ge elever valmöjligheter och förhindra cykling över skolgården.
- Se till att cykelparkeringen är synlig från bebyggelsen och skolgården, och att eleverna kan låsa cyklarna på ramen. Delar av cykelparkeringen bör vara väderskyddad.
- Säkerställ parkeringsplats för rörelsehindrade intill skolan, både vid huvudentré och vid idrottshallen. Två platser föreslås.
- Säkerställ att hämtning/lämning av barn, gång/cykeltrafik samt varuleveranser hålls tydligt separerade samt att tillräcklig yta finns för att fordon inte behöver backa för att kunna vända.
- Flera entréer med åtskilda hallar skapar bättre skolmiljö för barn med NPF-diagnoser. Eftersträva att skapa platser som är lugna och inte riskerar att bli "stojiga" med många barn, ljud, rörelse och intryck samtidigt.
- Tillämpa universell utformning. Placera lokaler som barn använder mest, så som vanliga klassrum, tillgängliga på entréplan. Då kan också utemiljön användas lättare i undervisningen. Lokaler som används sällan kan placeras på övre våningsplan.
- Fler trappor rekommenderas för att möjliggöra för att välja olika vägar.
- Fler hissar rekommenderas för att skapa bättre tillgänglighet. Hissar bör placeras intill trappor så att barn med behov av hiss inte behöver gå en annan väg än sina kompisar.
- Arbeta med ljusinsläpp i matsal och klassrum mot norr. Stora fönster som "tar in skogens lugn" i rummet rekommenderas.
- Inför/vid byggnation: Avskärmningar av byggarbetsplats med titthål och information till barn i ögonhöjd.

Utanför planområdet

- Gånstavägen kommer bli en viktig skolväg för många och används redan idag av eleverna på skolan Robinson Fanna. Vi rekommenderar att rusta upp Gånstavägen till en trygg GC-väg, åtgärda kurvan med skymd sikt samt säkerställa god belysning och siktlinjer.
- Se över övergångsställen längs möjliga skolvägar och säkerställ att de är tydligt markerade och skyltade så att det är tydligt för såväl bilister som barn att det är ett övergångsställe. Övergångarna bör ha god belysning så att de är säkra hela dygnet året runt.
- Busshållplatsen Fannalundsvägen bör förses med väder- och vindskydd.
- Gång- och cykeltunneln under JP Johanssons gata bör rustas upp så att den upplevs tryggare. Trygghetsskapande åtgärder så som belysning kring och i tunneln, röjning av sly, skapa tydligare siktlinjer, skyltning för att lättare hitta till tunneln, samt åtgärder som aktiverar intilliggande ytor som exempelvis utegym.
- Åtgärder för trafiksäkerhet vid JP Johanssons gata, exempelvis ett lågt räcke bör placeras vid de upptrampade stigarna i syfte att hindra barn och unga att korsa bilvägen via den upptrampade stigen.
- Säkerställ trafiksäkerhet vid servitutet som korsar Gånstavägen som är en viktig koppling från busshållplatsen Fannalundsvägen till framtida nya skola.
- Inför/vid byggnation: planera för tydlig och säker omledning av gång- och cykeltrafik samt byggtrafik som inte korsar viktiga stråk.



Figur 17 Inspirationsbild från Flemingsberg som visar trygghetsåtgärd i form av offentligt bibliotek vid gångtunnel. WSP 2023

7. REFERENSER

BFS 2015:1. *Boverkets allmänna råd om fria för lek och utevistelse vid fritidshem, förskolor, skolor eller liknande verksamhet.* https://www.boverket.se/sv/lag-ratt/forfattnings-samling/gallande/fri_bfs20151/ [Hämtat 2023-09-29]

Björklid, Pia (2007) *Barnkonsekvensanalys - Erfarenheter och visioner: Vägverksregionernas barnkonsekvensanalys -En processutvärdering*

Boverket (2015). *Gör plats för barn och unga! En vägledning för planering, utformning och förvaltning av skolans och förskolans utemiljöer.*

Boverket (2021a). "Utemiljöns zoner". <https://www.boverket.se/sv/samhallsplanering/arkitektur-och-gestaltad-livsmiljo/arbetssatt/skolors-miljo/byggnaden-och-utemiljon/utemiljons-struktur/utemiljons-zoner/> [Hämtat 2023-09-29]

Boverket (2021b). "Klassrum och gemensamma lärytor i skolan" <https://www.boverket.se/sv/samhallsplanering/arkitektur-och-gestaltad-livsmiljo/arbetssatt/skolors-miljo/byggnaden-och-utemiljon/fysisk-larmiljo/klassrum-och-gemensamma-larytor/> [hämtat 2021-09-29]

Boverket (2022a). "Säkra och trygga vägar till förskola och skola". <https://www.boverket.se/sv/samhallsplanering/arkitektur-och-gestaltad-livsmiljo/arbetssatt/skolors-miljo/larmiljoer-samhallsbygget/skolvagar/> [hämtad 2023-10-06]

Boverket (2022b). "Hälsosamma stadsmiljöer med ren luft" <https://www.boverket.se/sv/samhallsplanering/stadsutveckling/halsa-forst/stadsmiljoer/> [hämtad 2023-10-06]

Boverket (2022c). "Skolgårdarnas ytor fortsätter att minska". <https://www.boverket.se/sv/samhallsplanering/stadsutveckling/barns-och-ungas-utemiljo/nationell-kartlaggning-visar-att-skolgardarna-krymper/> [Hämtad 2023-08-30]

Enköpings kommun (2014) *Översiktsplan 2030.*

Enköpings kommun (2018). *Fördjupad översiktsplan för Enköpings stad 2040.*

Göteborgs stad (2019). *Barnkonsekvensanalys – barn och unga i fokus 1.2*

Naturvårdsverket 2017. *Tillsynsvägledning. Buller på skolgård* <https://www.naturvardsverket.se/vagledning-och-stod/buller/buller-pa-skolgard> [hämtad 2023-10-06]

NTF, Nationella trafiksäkerhetsförbundet (2023). "Barn som trafikanter" <https://ntf.se/ntf-anser/barn-som-trafikanter/> [Hämtad 2023-08-30]

Nyréns (2014). "Liten plats för barn i tät stad". Tillgänglig online via: <https://www.svd.se/litenplatsforbarnitatstad> [Hämtat 2019-03-11].

Peab 2022. "Bilaga 1. Planbeskedsansökan Skola i Fanna 221108"

Segregationsbarometern, Boverket. <https://segregationsbarometern.boverket.se/ojamlikhetsindex-och-omradestyper/> [hämtat 2023-09-29]

SFS 2010:477. *Luftkvalitetsförordningen.* https://www.riksdagen.se/sv/dokument-och-lagar/dokument/svensk-forfattningssamling/luftkvalitetsforordning-2010477_sfs-2010-477/ [Hämtad 23-10-06]

SLL (2005) *Miljöhälsorapport 2005.* Socialstyrelsen, Institutet för miljömedicin, Stockholms läns landsting: Centrum för folkhälsa, arbets-, och miljömedicin.

Specialpedagogiska skolmyndigheten (2023). "Neuropsykiatriska funktionsnedsättningar (NPF)" <https://www.spsm.se/funktionsnedsattningar/neuropsykiatriska-funktionsnedsattningar-npf/> [Hämtat 2023-09-29]

Trafikverket. (2015). *Barns rörelsefrihet.* <https://www.trafikverket.se/resa-och-trafik/Trafiksakerhet/barn-och-unga-i-trafiken/barn-och-narsamhalle/Fakta-om-barn-och-trafik/Barns-rorelsefrihet-/> [Hämtad 2020-01-27 från]

Unicef (u.å) *Barnkonventionen.* Unicef – för alla barn. [Barnkonventionen - UNICEF Sverige | unicef.se](https://www.unicef.se/barnkonventionen) [Hämtat 2023-08-15]

VI ÄR WSP

WSP är en av världens ledande rådgivare och konsultbolag inom samhällsutveckling. Med cirka 48 700 medarbetare i över 40 länder samlar vi experter inom analys och teknik, för att framtidssäkra världen.

Tillsammans med våra kunder tar vi fram innovativa lösningar för en mänsklig, trygg och välfungerande morgondag. Så tar vi ansvar för framtiden.

wsp.com

WSP Sverige AB

121 88 Stockholm-Globen
Besök: Arenavägen 7
T: +46 10-722 50 00
Org nr: 556057-4880
Styrelsens säte: Stockholm
wsp.com



BILAGA 1

Dialogguide med stödfrågor till barndialog med elever på skolan Robinson Fanna

Skolväg

- Hur tar du dig till och från skolan? Hur/På olika sätt (tex gå, cykel, buss, bil)?
- Vilken väg tar du? Var stannar bussen? Tar du dig själv, med kompisar eller med någon vuxen?

Utomhus med lärare/pedagog

- Brukar ni vara utomhus i området med lärarna? Var brukar ni vara då? Vad gör ni då?
- Brukar ni ha idrott utomhus? Var? Vad gör ni då?

På rasten

- Vad brukar ni göra på rasterna? (Är ni utomhus på rasterna?) Vad gör ni då?
- Har ni flera raster på en dag? Långa, korta? Vad gör ni när ni har en lång rast? Vad gör ni när ni har en kort rast?

Favoritplatser

- Vilka är era favoritplatser på vintern? På skolgården och i området i närheten? Varför? Vad gör ni då? Vilka/ vem brukar gå dit?/vara där? (Lugna platser/aktiverade platser)
- Vilka är era favoritplatser på våren och hösten? På skolgården och i området i närheten? Varför? Vad gör ni då? Vilka/ vem brukar gå dit?/vara där? (Lugna platser/aktiverade platser)

Tråkiga platser

- Finns det några platser som ni inte tycker om? (läskiga/tråkiga platser/otrygga) Var? Varför känns de otrygga/läskiga/tråkiga?

Fritiden/närområdet/där den nya skolan ska byggas

- Brukar ni vara här i området efter skolan eller på helger?
- Brukar ni besöka skolgården eller området runtomkring på sommaren? Vad gör ni då? (Bor de i området? Vad skulle de vilja ha i sitt närområde?)
- Finns det några läskiga/tråkiga platser/otrygga och var finns de? Varför känns de otrygga/läskiga/tråkiga?
- Brukar ni vara i området där den nya skolan ska byggas? Eller brukar ni passera förbi? Vad gör ni då?
- Vad skulle ni vilja göra som ni inte kan göra idag? Inne på skolgården och i området i närheten? Skogen?
- Vad tycker ni att vuxna ska tänka på när man bygger en ny skola och skolgård?

Byggskedet

- Har ni någon gång gått förbi en plats där man bygger hus? Hur var det? (Vad kan göras för att det ska blir bra under byggtiden?)