

Kvalitetsredovisning T3 2020 - Nämndens verksamheter

Utbildnings- och arbetsmarknadsnämnden

Innehållsförteckning

| | |
|--|----------|
| 1 Inledande beskrivning | 3 |
| 1.1 Övergripande beskrivning av förvaltningen | 3 |
| 1.2 Inre organisation..... | 3 |
| 2 Uppföljning av kommunala mål | 4 |
| 3 Det systematiska kvalitetsarbetet | 6 |
| 3.1 Beskrivning av det systematiska kvalitetsarbetet | 6 |
| 4 Uppföljning 2020 med framåtsyftande plan 2021 | 6 |
| 4.1 Identifierade utvecklingsområden | 6 |
| 4.2 Analys..... | 8 |
| 4.3 Åtgärder | 9 |
| 4.4 Analys av utfall ekonomi, lokaler, bemanning | 9 |

1 Inledande beskrivning

Ansvariga för rapporten är utredare Måns Hellström och verksamhetschef Maria Flinck Thunberg.

1.1 Övergripande beskrivning av förvaltningen

Utbildningsförvaltningen organiserar förskola, grundskola, gymnasium, vuxenutbildning samt stödverksamheter inom SoU (Stöd och Utveckling). Inom förvaltningen ingår även administrativt stöd på utbildningskontoret. Utbildningsförvaltningen är den största förvaltningen inom Enköpings kommun med 1566 antal medarbetare. Förvaltningen leds av förvaltningschef.

I organisationen ingår 20 kommunala **förskoleenheter** med sex tillhörande bussar. Avdelningen Svalan på Kraftens förskola tar emot asylsökande familjer. Vidare bedrivs natt- och helgverksamhet samt öppen förskola. Verksamheterna leds av tolv rektorer. Ett förskoleteam med, specialpedagogisk kompetens, arbetar på uppdrag av rektor som en stödfunktion till barn i behov av särskilt stöd samt handledning av arbetslag. Som administrativt stöd till rektorerna finns tre intendenten. Förskoleverksamheten har även en vikariesamordnare som sköter hanteringen och behovet av timvikarier i verksamheterna. Förskoleverksamheten har på övergripande nivå en IT-samordnare. Det totala antalet barn i kommunen är 2903. Av dessa går 2512 i förskola, varav 1815 i kommunal förskola.

I kommunens tolv **grundskolor** studerar dagligen 4596 elever. Alla skolor utom en högstadieskola erbjuder fritidsverksamhet. Grundskoleorganisationen omfattar även en grundsärskola med två inriktningar. Till grundskoleorganisationen hör även Grundskolestöd, Mottagningsenhet och kommungemensam undervisningsgrupp. Antalet tillsvidare- och visstidsanställda inom Grundskola och Särskola uppgår till 880 personer.

Från och med oktober 2020 har **vuxenutbildning** och **gymnasiet** en ny organisation under ledning av en gemensam verksamhetschef. Gymnasiet leds av en rektor, vuxenutbildningen av två rektorer och Arbetsmarknadsenheten samt Yrkeshögskolan av en enhetschef. Totalt arbetar 238 personer samt ett 30-tal konsulter inom verksamheten. På gymnasiet studerar 1360 elever och på vuxenutbildningen har 2048 studerande läst fördelat på 1030 studenter som studerat via extern utbildningsanordnare och 1018 studerade via Komvux.

Stöd-och utvecklingsenheten (SoU) är en ny enhet sedan början av 2020. I enheten ryms verksamheter som på olika sätt och omfattning stödjer samtliga skolformers strävan att ge barn och elever de bästa förutsättningarna till utveckling och lärande. I enheten ingår modersmålsenheten, elevhälsan, FoU (forskning och utveckling) och ENaT/ENV (Enköpings Naturvetenskap och Teknik/Enabygdens Naturskoleverksamhet).

Modersmål organiserar 27 modersmåls lärare. I den centrala elevhälsan (grundskola och gymnasium) har under 2020 ingått nio kuratorer, åtta psykologer (varav två PTP, "Praktisk tjänstgöring för psykologer"), 14 skolsköterskor och en skolläkare, i varierande tjänstgöringsgrad. I enheten ingår även Skolteamet, som samarbetar med Socialförvaltningen kring placerade barn inom i kommunen, med en specialpedagog och en psykolog. Inom FoU finns en samordnare och en handläggare på deltid. Vidare är också två kommundoktorander knutna till FOU. Fram till augusti fanns också en lektor (idag pensionerad) i arbetsteamet. ENaT/ENV består av tre pedagoger.

1.2 Inre organisation

Förvaltningen leds av förvaltningschef, som tillsätts av den politisk valda nämnden.

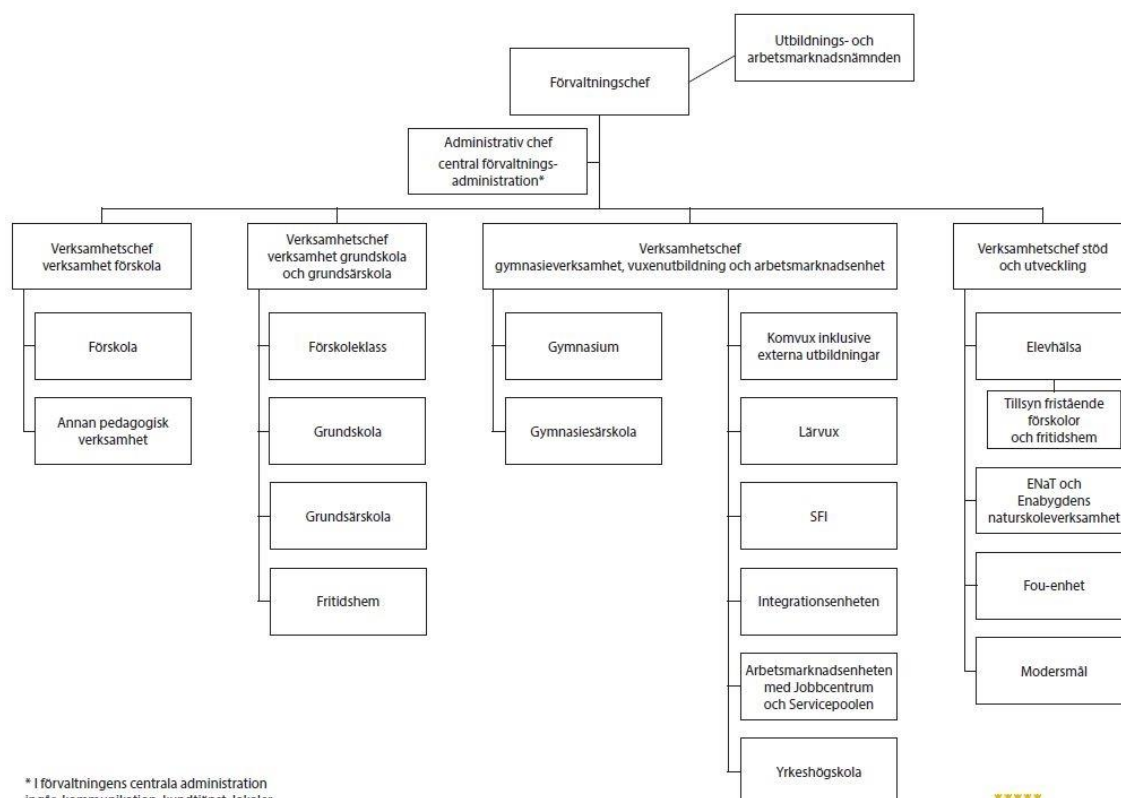
Förvaltningen administreras från utbildningskontoret, under ledning av administrativ chef. Inom administrationen finns ekonomer, kommunikatörer, handläggare, administratörer, samordnare, IT-stöd, nämndsekreterare och utredare. Förvaltningen styrs ytterst av utbildnings- och arbetsmarknadsnämnden. I förvaltningschefens ledningsgrupp ingår verksamhetschefer, administrativ chef och en av kommunikatörerna.

Varje **förskoleenhet** leds och organiseras av rektor. Verksamhetschefen leder rektorsgruppen och förskoleteamet.

Rektor leder och fördelar arbetet på respektive **grundskoleenhet**. Verksamhetschefen leder rektorsgruppens arbete. I den inre organisationen ingår även Grundskolestöd, Lågstadieteamet, Mottagningsenheten och den kammungemensamma undervisningsgruppen (KGU). Grundskolestöd leds av en enhetschef.

Enheten för gymnasiet, vuxenutbildning och AME har en ledningsgrupp bestående av verksamhetschef, tre rektorer och en enhetschef. Rektor/enhetschef leder och fördelar arbetet på respektive enhet. Verksamhetschefen leder rektorers/enhetschefernas arbete.

Stöd- och utvecklingsenheten leds av en verksamhetschef. Direkt under verksamhetschef står enhetschefer för modersmål och elevhälsa, tre pedagoger som arbetar vid ENV/ENaT samt samordnare för FoU-enheten.



* I förvaltningens centrala administration ingår kommunikation, kundtjänst, lokaler, IT-frågor, säkerhet, nämndadministration, register, utredning, placering, antagning, statistik och prognos.



2 Uppföljning av kommunala mål

I följande avsnitt presenteras de indikatorer som antingen inte kunnat kopplas till ett läroplansuppdrag eller inte kunnat mätas vid T1 eller T2. Vissa indikatorer behöver förtydligas och kommenteras särskilt.

Andelen förskolor, skolor och vuxenutbildningar som använder en lärplattform som digitalt kommunikationsstöd

| | Nuläge 2020 | Uppnått 2023 | På rätt väg | Ej uppnått |
|--|-------------|--------------|-------------|------------|
| Andelen förskolor, skolor och vuxenutbildningar som använder en lärplattform som digitalt kommunikationsstöd | 100 % | 100 % | >= 90 % | < 90 % |

Andelen enheter som inom ramen för kommunens miljödiplomering har en miljöberättelse

| | Nuläge 2020 | Uppnått 2023 | På rätt väg | Ej uppnått |
|--|-------------|--------------|-------------|------------|
| Andelen enheter som inom ramen för kommunens miljödiplomering har en miljöberättelse | 0 % | 100 % | >= 80 % | < 80 % |

Arbetet med att miljödiplomera förvaltningens verksamheter är påbörjat. Ingen verksamhet är ännu miljödiplomerad, varför nuläget är 0 %. När en verksamhet miljödiplomeras gäller diplomeringen för samtliga enheter inom verksamheten, vilket innebär att indikatorn kommer att öka markant för varje verksamhet som diplomeras. Närmast på tur för diplomering inom förvaltningen är utbildningskontoret och därefter grundskolan.

Andelen enheter som har ändamålsenliga lokaler och utemiljö

| | Nuläge 2020 | Uppnått 2023 | På rätt väg | Ej uppnått |
|---|-------------|--------------|-------------|------------|
| Andelen enheter som har ändamålsenliga lokaler och utemiljö | 64 % | 60 % | >= 45 % | < 45 % |

Bedömningen av indikatorn har gjorts av lokalsamordnare Johanna Krantz. Nuläget för indikatorn är högre än den politiska ambitionen för 2023. Understrykas bör dock att indikatorn efterfrågar andelen *enheter* med ändamålsenliga lokaler och utemiljöer, och inte *kvadratmeter*. Gymnasiets lokaler och utemiljöer har bedömts vara ej ändamålsenliga och utgör ca 30 % av förvaltningens lokaler, sett till yta. Detta tar indikatorn ej hänsyn till.

Andel ungdomar inom kommunens aktivitetsansvar (KAA) som återupptar studier, fått praktikplats eller arbete inom sex månader

| | Nuläge 2020 | Uppnått 2023 | På rätt väg | Ej uppnått |
|--|----------------|--------------|-------------|------------|
| Andel ungdomar inom kommunens aktivitetsansvar (KAA) som återupptar studier, fått praktikplats eller arbete inom sex månader | 68 % (jan-jun) | 50 % | >= 40 % | < 40 % |

Nuläget för indikatorn är högre än den politiska ambitionen för 2023. Understrykas bör dock att ungdomar av olika anledningar kan röra sig ut och in i KAA även efter sexmånadersperioden jan-jun, som indikatorn mäter. Om en ungdom exempelvis går en praktik under sexmånadersperioden jan-jun kan samma ungdom efter praktikens slut återgå i KAA eftersom en praktik inte är någon garanti för anställning. Antalet ungdomar i KAA var under sexmånadersperioden jan-jun ca 25 personer, vilket innebär att varje ungdom utgör en relativt stor procentandel.

Andelen elever i årskurs 1 och 2 på gymnasiet som klarat lägst betyget E på sina kurser

| | Nuläge 2020 | Uppnått 2023 | På rätt väg | Ej uppnått |
|---|--------------------|---------------------|--------------------|-------------------|
| Andelen elever i årskurs 1 och 2 på gymnasiet som klarat lägst betyget E på sina kurser | 87 % | 85 % | >= 75 % | < 75 % |

Indikatorn inkluderar inte IM-eleverna då gymnasiet har gjort bedömningen att dessa inte ska räknas med.

3 Det systematiska kvalitetsarbetet

3.1 Beskrivning av det systematiska kvalitetsarbetet

I förvaltningen finns ett genomarbetat upplägg för det systematiska kvalitetsarbetet i vilket läroplanens och nämndens uppdrag förverkligas på samtliga nivåer, från förvaltningsledning till den enskilda medarbetaren. Förvaltning, verksamhetschefer och rektorer/enhetschefer rapporterar och utvärderar arbetet i det digitala verktyget Stratsys. Varje verksamhet arbetar på sitt specifika sätt med arbetslag/kategorier och enskilda medarbetare. Vanligt förekommande är arbete med teamkontrakt och individuella mål för enskilda medarbetare. Arbetet är upplagt tertialvis, där T1 följer upp så kallade mjuka värden (exempelvis normer och värden, trygghet och studiero), T2 följer upp hårda värden (betygsresultat, bedömning och betyg) och T3 (befintlig rapport) sammanfattar T1 och T2 samt beskriver den framåtsyftande planen. För ett framgångsrikt kvalitetsarbete har den enskilda medarbetarens engagemang och kompetens en avgörande betydelse. Av stor betydelse är också ett personligt ansvar för uppkommet resultat. Detta gäller samtliga nivåer, från förvaltning till medarbetare.

Innehållet i kvalitetsredovisningarna har omarbetats för att på ett tydligare sätt fokusera läroplanernas uppdrag. Rubrikerna/ uppdragsområdena i de olika läroplanerna, är till stora delar samstämmiga för alla förvaltningens skolformer- förskola, grundskola, gymnasium och vuxenutbildning. Till läroplansuppdragen har sedan kommunens mål och nämndens indikatorer knutits. Att på detta sätt ha läroplanen i fokus för kvalitetsarbetet har inte fallit sig helt naturligt för alla verksamheter, så här finns mer att göra. Bland annat lyfter förskolan ett behov av att tydliggöra kvalitetsarbetet på alla nivåer. Fler enheter har kommit med i arbetet under 2020, framför allt gäller det de olika grenarna i vuxenutbildningen och stöd-och utvecklingsenheten.

4 Uppföljning 2020 med framåtsyftande plan 2021

4.1 Identifierade utvecklingsområden

Förvaltningens verksamheter identifierar ett antal olika utvecklingsområden.

Inom **förskola** betonas barn och elevers delaktighet och inflytande samt normer och värden utifrån Barnkonventionen. Även likvärdighet och förskolans demokratiuppdrag är identifierade utvecklingsområden samt digitalisering i olika former, både kopplat till lärmiljöer, kommunikation och utvärdering. Förskolan kommer att behöva anpassa och hitta nya hållbara arbetsformer för att bättre svara mot ekonomiska förutsättningar.

Grundskolan identifierar normer och värden som ett fortsatt utvecklingsområde. Det är viktigt att arbetet inte enbart fokuseras på att motverka kränkande behandling utan även sker i ett vidare perspektiv och inkluderar exempelvis miljö-, jämställdhets- och demokratifrågor. Det övergripande målet i grundskolan, att alla elever ska vara behöriga i gymnasiet, är ett fortsatt fokusområde.

Fokus ligger på att utveckla skolans kvalitet, vilket uppstår i mötet mellan lärare och elev; ett möte i den fysiska skolmiljön likväl som i den virtuella. Elevers ansvar och inflytande är också ett fortsatt utvecklingsområde, med koppling till demokratiuppdraget. Avgående elever i grundskolan är nära myndighetsålder och därmed inom kort röstberättigade. Ett utvecklingsarbete mellan kommunens gymnasieskola och de kommunala grundskolorna är påbörjat. Utvecklingsområdet handlar om att tydliggöra de kunskaper, men även de förmågor, som förutsätts för vidare studier på de olika programmen.

Gymnasiet, vuxenutbildning och arbetsmarknadsenheten identifierar arbetet med frågor gällande måluppfyllelse, kvalitet och en ekonomi i balans som fortsatta utvecklingsområden. Eftersom organisationen är ny behöver ledningen utveckla samarbetsformer mellan verksamheterna samt kommunikationen kring verksamheternas nuläge och målbild.

För gymnasiet fortsätter arbetet med kvalitetsfrågor och ekonomi. Måluppfyllelsen analyseras på programnivå på enheten. Arbetsmarknadsenhetens påbörjade utvecklingsområde fortsätter med utökat nätverkande och samverkan med dels andra förvaltningsöverskridande verksamheter inom arbetsmarknadsområdet och dels externa aktörer. Samarbetet mellan enheterna på vuxenutbildningen behöver utvecklas för att stötta medborgarnas väg genom utbildning och arbetsmarknadsinsatser mot egen försörjning.

SoU är en mångfacetterad verksamhetsgren där varje enhet har identifierat sina egna utvecklingsområden. Ett arbete som kommer att fortgå under 2021 är att identifiera gemensamma utvecklingsområden för att därigenom skapa synergieffekter med elevernas bästa i fokus. Genom det systematiska kvalitetsarbetet har ENaT/ENV identifierat arbetet med läroplansuppdraget "Normer och Värden". Ett ständigt arbete kring kvalitetshöjning och identifikation av framgångsfaktorer pågår, utifrån de utvärderingar som görs.

Ett identifierat utvecklingsområde inom modersmål är att ämnet behöver delta i enkätundersökningen ämneskollen för att stärka elevers ansvar och inflytande. Vidare fokuseras medarbetarnas kunskaper i digitala arbetssätt, arbetsmiljöarbete samt stärkt kompetens kring kunskapskraven i läroplanen.

Inom elevhälsan fokuseras en hållbar arbetsmiljö, bland annat genom utveckling av samarbetet mellan de olika yrkeskategorierna och skolorna på ett integrerat sätt. Detta sker exempelvis genom utveckling av samarbetsskolor. Ytterligare utvecklingsområden är fortsatt arbete kring LGR11, skapande av förutsättningar för en likvärdig elevhälsa samt vidareutveckling av digitala stödsystem och arbetssätt.

För FoU fortgår arbetet med att utveckla förvaltningens systematiska kvalitetsarbete, partnerskoleverksamheten, VFU-studenters möjlighet att skriva praktiktäna självständiga arbeten samt att utifrån kvalitetsarbetet tillhandahålla forskningsnära kompetensutveckling för pedagoger.

4.2 Analys

Rapportörerna har, utifrån verksamheternas analyser, identifierat ett antal gemensamma utvecklingsområden. Återkommande mönster finns gällande utbildningskvalitet, kunskaper, likvärdighet i ett demokratiperspektiv, digitalisering och strategier kring coronapandemins effekter.

Utbildningsförvaltningens övergripande uppdrag är att se till att alla elever tillskansar sig kunskaper, dvs når målen för sin utbildningsform, och värden som är förenliga med det svenska samhällets gemensamma värderingar.

Samtliga förvaltningens verksamheter arbetar på olika sätt med att stärka lärandet.

Förskolan utvecklar lärmiljöer som på olika sätt uppmuntrar till lärande. Lärmiljöerna kopplas till digitalisering samt till kommunikation och språk.

Grundskolan fokuserar på personligt ansvar för uppkommet resultat. Det finns en ambition att i kursplanerna förena synen på kunskapskrav, förmågor och det eleven redan kan eller lärt sig utanför skolan (det sk. informella lärandet). Arbetet med "Bedömning för lärande" fortgår. Under den rådande pandemin har frågor kring fjärr- och/eller distansundervisning kontra närundervisning (i klassrummet och på skolan) aktualiserats. Dessa frågor har öppnat upp för nya möjligheter kring utveckling av skolan, men även frågor kring exempelvis elevers psykiska mående och måluppfyllelse.

På **gymnasiet** analyseras måluppfyllelsen nu på programnivå. Verksamheten har identifierat behovet av ökad måluppfyllelse gällande antal elever som fullföljer sina studier med examen. Flytten till nya lokaler medför ändrade förutsättningar och behov för **vuxenutbildningen** och Arbetsmarknadsenheten, vilket innebär att nya arbetssätt behöver implementeras. Fokus kommer under 2021 att ligga på att utveckla samarbete, tillgänglighet och service. Utöver det ska möjligheten att utöka utbudet på utbildningar inom vuxenutbildningen ses över.

Inom **SoU** arbetar ENV/ENaT med utveckling av kunskapsuppdraget, bland annat genom att erbjuda fortbildning kring ENaT:s temalådor, utveckling av nya teman och analys av framgångsfaktorer. Modersmålsenheten behöver se över bemanningen ytterligare, för att frigöra resurser för förstärkt studiehandledning, samt införa kontinuerliga avstämningar med skolenheter för att elever som har behov av studiehandledning ska få det på sitt eget skolspråk. FoU arbetar med kunskapsuppdraget genom att höja kompetensen hos medarbetarna i fortbildningsinsatser, exempelvis handledarutbildning.

Samtliga verksamheter uppmärksammar den pågående coronapandemins effekter på undervisningen. Pandemin har bland annat inneburit att många planerade aktiviteter har behövt ställas in eller planeras om. Verksamheterna har behövt anpassas efter digitala arbetssätt, vilket för de äldre eleverna, framför allt på gymnasiet, inneburit fjärr- och distansundervisning. För många elever har detta varit en stor utmaning vilket troligtvis kommer att innebära ett kunskapstapp och en ökad psykisk ohälsa.

Den digitala anpassningen, som tvingats fram till följd av coronapandemin har dock även fört utvecklingen framåt i en positiv riktning, eftersom fjärr- och distansundervisningen för många elever varit ett utmärkt sätt att bedriva undervisning på. Digitaliseringen öppnar upp för nya tankesätt kring hur framtida undervisning ska utformas. I stort sett har förvaltningen lyckats möta de plötsligt uppstådda behoven mycket väl. Flera administrativa projekt kring digitalisering pågår i förvaltningen idag. Exempelvis implementeras ledningssystemet 2c8 i Stratsys för elevhälsans arbete och dokumentationssystemet Prorenata används i allt fler verksamheter.

Starkt knutet till uppdraget om kunskaper är uppdraget kring normer och värden. Likvärdighet

är ett begrepp som lyfts av flera verksamheter. Förskolan lyfter arbetet med demokratiuppdraget samt arbetet med att möjliggöra en likvärdig förskola. Grundskolan betonar att arbetet med normer och värden måste ingå som en naturlig del i den dagliga undervisningen - planerat och genomfört med samma status som ämnesundervisning. Inom SoU arbetar elevhälsan aktivt för en likvärdig elevhälsa för att ge alla elever samma möjligheter oavsett vilken skola de går på. ENaT/ENV har också initierat temadagar med inriktning mot ett bättre arbetsklimat i klasserna. Intimt sammanlänkat till likvärdighet- och demokratiuppdraget är elevers delaktighet och ansvar.

4.3 Åtgärder

Utifrån de analyser som gjorts i tidigare avsnitt, presenteras här rapportörernas förslag på åtgärder och fokusområden, ur ett förvaltningsperspektiv.

Gällande området kunskaper behöver förvaltningen förfinna och utveckla verktygen för att kunna följa kunskapsutvecklingen hos varje elev över tid, från förskoleklass till avslutad gymnasieexamen. Leverans av siffror och annan information behöver säkras. Vidare behöver förvaltningen säkerställa fortsatt arbete med evidens och forskningsanknytning.

Förvaltningen behöver vidta fortsatta åtgärder, genom att bland annat se över upptagningsområdena och via dem styra mot ökad integration. Detta för att motverka den segregation som finns i Enköpings kommun och därmed borga för en likvärdig förskola och skola för alla barn och elever. Arbetet med ny skola i västra stadsdelarna är av stor betydelse.

Förvaltningen har ingått i ett samarbete med Skolverket kring stöttning och utveckling av Enöglaskolan. Vidare ingår förvaltningen i projektet "Nära vård", med syfte att tidigare kunna möta barn och elevers behov av förebyggande hälsoinsatser. Förvaltningen ingår för närvarande i ett arbete kring suicidprevention. Fler projekt är under planering, bl.a. kring hemmasittare.

Förvaltningen fortsätter att följa Folkhälsomyndighetens rekommendationer kring pandemin och kommunicerar de åtgärder som behöver vidtas. Varje vecka följs det allmänna läget, frånvaro av personal, barn och elever, upp. Förvaltningen bedriver distansarbete och i stort sett är alla möten digitala.

Förvaltningen bör leda arbetet kring digitaliseringen med utgångspunkt i den forcerade digitalisering som pandemin medfört. Det finns stora möjligheter att ta steget in i framtiden och förverkliga idéer kring nya sätt att bedriva undervisning. Den nuvarande kris som pandemin inneburit ger möjligheter att ifrågasätta gamla traditioner och rutiner. Förvaltningen bör dock stå redo att hantera de konsekvenser som pandemin kan komma att innebära, i form av bristande måluppfyllelse och psykisk ohälsa.

I det systematiska kvalitetsarbetet ser rapportörerna ett behov att fördjupa kompetensen kring analysförmåga på alla nivåer. Rapportörerna ser positivt på den form som nu ligger för kvalitetsarbetet och att samtliga nivåer och verksamheter nu är synliga delar i det gemensamma kvalitetsarbetet. Ett utvecklingsområde är att få en tydligare koppling mellan nämndens årsplan, det systematiska kvalitetsarbetet och delårsrapporterna/årsredovisningen.

4.4 Analys av utfall ekonomi, lokaler, bemanning

I följande avsnitt presenteras verksamhetschefernas analys av ekonomi, lokaler och bemanning per verksamhet.

Ekonomi

Sammantaget har **förskoleverksamheten** visat på ett positivt resultat för 2020. Fortsatt osäkerhet finns huruvida förskolan kommer att få statsbidrag för minskade barngrupper ht-2021-vt-22. Uteblivet statsbidrag försvårar möjligheterna att skapa en hållbar organisation för mindre barngrupper. Volymerna har varit lägre än budgeterat inom förskoleverksamheten. Totalt sett har verksamheten förskolan gått med överskott på 7,1 mnkr för 2020.

Trots att **grundskolan** uppvisar minus 10 % nettokostnadsavvikelse och har en, i jämförelse med riket, låg elevpeng lyckas verksamheten åstadkomma goda resultat. 87% av eleverna är behöriga till gymnasiet.

Totalt sett har grundskolan under 2020 gått med ett överskott på 5 mnkr. Överskottet beror bland annat på lägre lönekostnader till följd av coronapandemin samt högre statsbidrag än vad som varit budgeterat.

Totalt sett går grundsärskolan med ett överskott på 348 tkr. Antal elever har i snitt varit 76 under året, budgeterat var 72. De är i egen regi som ökningen har varit. Lönekostnaderna ligger enligt budget. Bidragen har varit 400 tkr högre än budgeterat och det är statsbidraget för sjuklönerna.

Gymnasiet och vuxenutbildningens ekonomiska resultat för 2020 var ett underskott på 8,6 miljoner kronor. Det ekonomiska läget för samtliga enheter är ansträngt. Samtliga enheter har visat ett underskott förutom gymnasiesärskola (överskott 0,5 mkr) och gymnasial vuxenutbildning.

När det gäller ekonomi så har alla delar inom **SoU**, utom modersmåsenheten, uppvisat ett överskott i sina budgetar för 2020. En huvudanledning till detta budgetöverskott är pandemin, exempelvis till följd av uteblivna utbildningar och konferenser samt obefintlig vikarieanvändning vid frånvaro.

Lokaler

Lokalfrågor är en stor fråga för samtliga verksamheter inom förvaltningen. Stora behov finns av renoveringar, flytt av verksamheter och nybyggnation. Lokalsamordnaren rapporterar läget kontinuerligt till såväl förvaltningen som nämnd. För mer detaljerade beskrivningar av lokalfrågor, se verksamhetschefernas redogörelser i T3 (bifogas).

Utifrån resultat på nämndens indikator gällande lokaler, trots viss brist på validitet, kan rapportörerna konstatera att stora framsteg gjorts gällande ändamålsenliga lokaler.

Bemanning

Förskolan har 41% legitimerade förskollärare, 49% utbildade barnskötare och 10 % utbildade barnskötare samt förskollärare utan lärarlegitimation. Som ett led i att säkerställa förskolans kvalitet kommer samtliga utbildade barnskötare erbjudas en barnskötarutbildning. Förskolan har beviljats medel från omställningsfonden att bekosta denna utbildning. Fem rektorer går idag rektorsutbildning och övriga rektorer har genomfört utbildningen.

Samtliga rektorer i Enköpings **grundskolor** är tillsvidareanställda. Tre rektorer genomför för närvarande rektorsutbildning. Övriga rektorer har rektorsexamen.

Andelen legitimerade lärare uppgår till 93,5% vilket är betydligt högre än snittet för landet.

En utmaning Enköpings kommun delar med övriga landet är tillgången på och rekrytering av

lärare med legitimation med behörighet att undervisa i fritidshem.

Bemanningen **gymnasiet och vuxenutbildningen** är god på samtliga enheter. Dock signalerar gymnasiet att rekryteringen framöver ses som en stor utmaning. Pension, konkurrens och höga löneanspråk nämns som faktorer.

Inom **SoU** har en pedagog rekryterats till ENV/ENaT under året. Den utannonserade tjänsten vann stort intresse och rekryteringen var mycket smidig. Till elevhälsan har flera rekryteringar gjorts, bland annat skolsköterskor, kuratorer och enhetschef. Personalomsättningen är oroande. Nyrekryteringen har dock fungerat väl hittills. Samtliga har adekvata utbildningar och legitimationer där så krävs.

Inför 2021 finns tillräcklig bemanning inom modersmålsenheten. Legitimationskravet för modersmåls lärare är inte infört och enheten har sedan tidigare rutinerade medarbetare. Intresset vid nyrekryteringar är stort och kraven har ökat från arbetsgivarens sida under enhetens tre år. Det gäller att ha goda referenser och erfarenhet från tidigare undervisning i svensk skola. Gärna lärarexamen eller validerad pedagogisk utbildning från hemlandet.