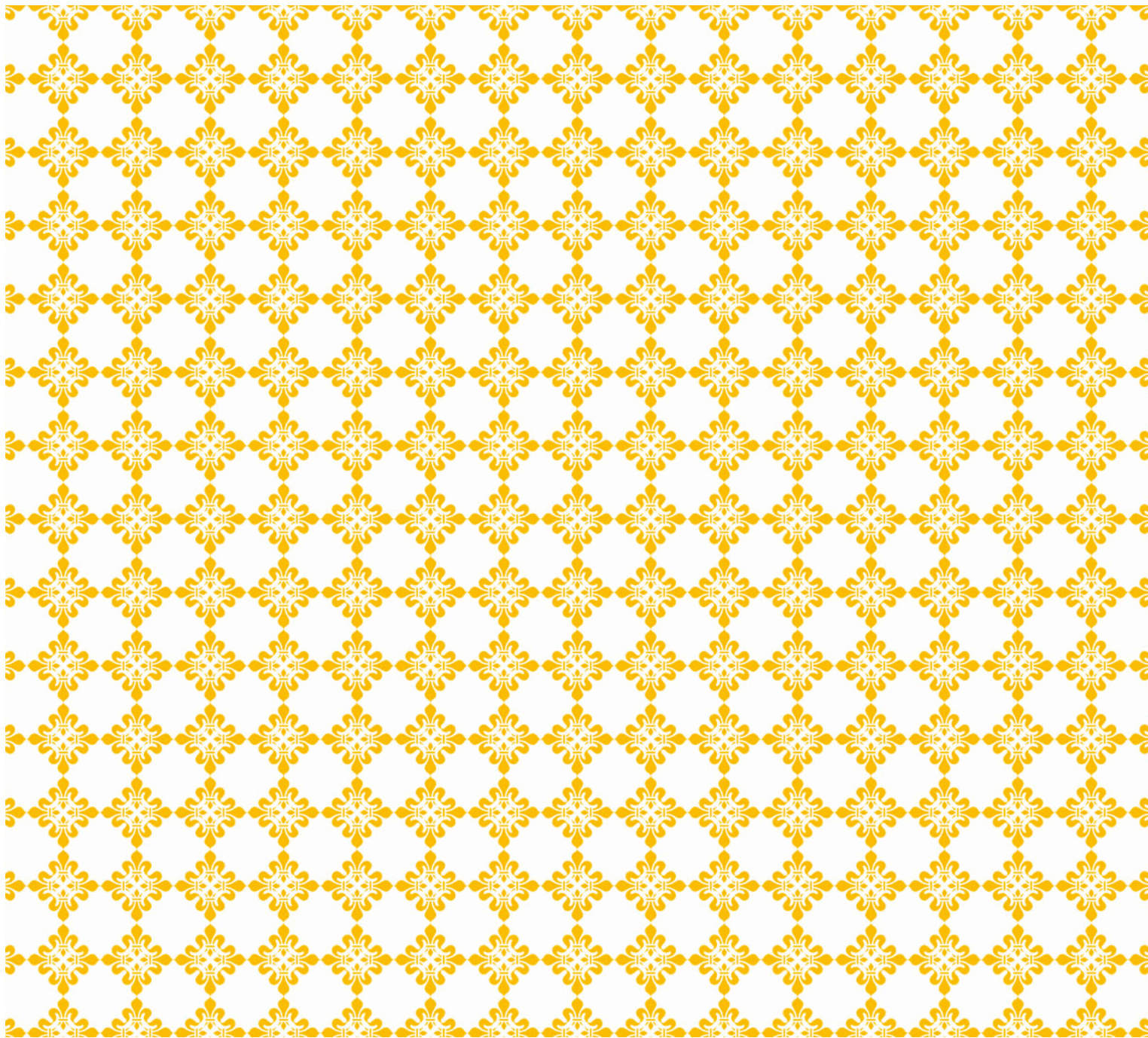


# Skolskjuts

Riktlinjer för skolskjuts i förskoleklass, grundskola och grundsärskolan



Utbildningsförvaltningen  
Ingela Ernlund  
0171-626854  
Ingela.ernlund@enkoping.se

UAN2020/231

---

**Dokumenttyp**  
Riktlinjer

**Beslutad av**  
UAN

**Gäller f.om.**  
2020-06-17

**Gäller**  
Tillsvidare

**Ersätter**  
Tidigare riktlinjer

**Gäller för**  
Utbildnings- och  
arbetsmarknadsnämnden

**Ansvarig funktion**  
Administrativ chef

**Reviderad**

# 1 Innehåll

1	Allmänt.....	1
1.1	Organisation .....	1
2	Skolskjuts i förskoleklass, grundskola, grundsärskola och gymnasiesärskolan 1	
2.1	Kriterier för beviljande av skolskjuts .....	2
2.1.1	Färdvägens längd .....	2
2.1.2	Trafikförhållanden .....	3
2.1.3	Elevs funktionsnedsättning.....	3
2.1.4	Annan särskild omständighet.....	4
2.2	Växelvis boende .....	4
2.3	Särskild undervisningsgrupp.....	5
3	Självvald skola utanför placeringsområdet .....	5
3.1.1	Olycksfall .....	5
3.1.2	<b>Elevresa</b> Skolskjuts mellan kommuner.....	6
4	Kommunmedborgarens rättigheter och skyldigheter .....	6

# 1 Allmänt

## 1.1 Organisation

Enköpings kommun har en gemensam organisation för samhällsfinansierade resor. Tekniska nämnden har ansvaret för kollektivtrafik samt särskild kollektivtrafik i form av dagvårdsresor, vård- och omsorgsnämnden för resor till daglig verksamhet, utbildnings och arbetsmarknadsnämnden för skolskjutsar och elevresor.

Kollektivtrafikförvaltningen UL, inom Region Uppsala, ansvarar för den operativa administrationen av kollektivtrafik **och upphandlad skoltrafik** i länet och driver den avtalade trafiken under varumärket UL. De handlägger Region Uppsalas uppgifter som Regional kollektivtrafikmyndighet för Uppsala län.

## 2 Skolskjuts i förskoleklass, grundskola **och** **grundskola och gymnasieskolan**

Skolskjuts är en transport mellan hemmet och skolan av elev i förskoleklass, grundskola **och** grundskola ~~och gymnasieskolan~~ **där kommunen är huvudman**. Rätten till skolskjuts för grundskolan regleras i skollagen (2010:800), SL, 10 kap, rätten till skolskjuts för grundskolan regleras i SL 11 kap och rätten till skolskjuts i gymnasieskolan i SL 18 kap §30.

Hemkommunen är enligt SL 10 kap. 32§ 1 st. och 11 kap 31§ 1 st. skyldig att ordna kostnadsfri skolskjuts i förskoleklass, grund- och grundskolan från en plats i anslutning till elevens hem till den plats där utbildningen stadigvarande bedrivs och tillbaka, om det behövs med hänsyn till:

- färdvägens längd
- trafikförhållanden
- elevs funktionsnedsättning
- annan särskild omständighet

Denna rätt gäller dock inte elever som väljer att gå i annan skola än där kommunen annars skulle ha placerat dem (anvisad skola), i en friskola eller som går i annan kommuns skola, utom i de fall då skolskjuts kan anordnas utan organisatoriska eller ekonomiska svårigheter (SL 10 kap. 32 § 2 st. och 40 § och 11 kap. 31 § 2 st. och 39§).

Rätt att få skolskjuts anordnad av Enköpings kommun har även elever som är hemmahörande i en annan kommun, men som efter överenskommelse mellan de båda kommunerna mottagits i en grund- eller grundskola i Enköpings kommun och som på grund av skolgången måste övernatta i Enköping. Rätten till skolskjuts gäller från den tillfälliga bostaden till den plats där utbildningen bedrivs. Enköpings kommuns kostnad för dessa skolskjutsar ska hemkommunen stå för (SL 10 kap. 33 § och 11 kap. 32 §).

Elever som går i introduktionsklass likställs med elever som går i anvisad skola. Dessa har därmed rätt till skolskjuts från en plats i anslutning till elevens bostad till den plats där utbildningen bedrivs, om gällande grundkriterier uppfylls.

Skolskjuts sker **i första hand** med särskild upphandlad transport (skolbuss), **i andra hand** med allmänna kommunikationer (linjetrafik) och **i tredje hand** med skoltaxi.

Med elevs bostad jämställs boende för elev som har stödfamilj och/eller korttidsboende enligt lag (1993:387) om stöd och service till vissa funktionshindrade enligt LSS, samt boende i familjehem. Boendet kan ligga såväl inom som utanför kommungränsen.

Mellan hemmet och korttidsboendet och/eller stödfamiljen, ska vårdnadshavare själva transportera eleven. Transport av bagage till stödfamilj och/eller korttidsboende ombesörjs också av vårdnadshavare.

## 2.1 Kriterier för beviljande av skolskjuts

Elev som är folkbokförd i Enköpings kommun får fri skolskjuts efter bedömning av något av följande grundkriterier:

- Färdvägens längd
- Trafikförhållanden
- Elevs funktionsnedsättning
- Annan särskild omständighet

Elev som är folkbokförd inom Enköpings kommun kan få fri skolskjuts trots att man väljer annan skola än den kommunen anvisat, efter bedömning av kriteriet:

- Om ekonomiska eller organisatoriska svårigheter inte uppkommer. Se 2.1.5

För elever som har rätt till skolskjuts måste vårdnadshavare ansöka digitalt för att få skolskjuts till och från skolan. Beslut om skolskjuts kan omprövas i de fall omständigheterna förändras. Ändring av folkbokföringsadress kan medföra att rätten upphör under pågående läsår. Elever och vårdnadshavare har informationsskyldighet gentemot Enköpings kommun vid sådana ändrade förhållanden.

### 2.1.1 Färdvägens längd

Varje kommun får själv fastställa vilka avståndskriterier som ska gälla för att en elev ska vara berättigad till skolskjuts.

Skolskjuts medges när avståndet mellan elevens bostad och anvisad skola överstiger avståndet:

År Förskoleklass – 3	<del>2,0 km</del> 3,0 km
År 4 – 6	3,0 km
År 7 - 9	4,0 km

Med skolväg avses kortaste användbara trafiksäkra väg (gång- och cykelväg där detta finns) mellan skolan och bostaden där eleven är folkbokförd.

Enköpings kommun tillämpar enhetliga principer för mätning av avstånd. Färdvägens längd mäts från bostaden där eleven är folkbokförd till skolans huvudentré.

Enköpings kommun har rätt att bestämma lämpligt sätt för att organisera kommunens skolskjutsverksamhet. För elever i åk 1-3 ska avståndet mellan bostaden och hållplats från vilken skolskjuts avgår inte överstiga ~~2 km~~, 3,0 km för elever i åk 4-6 ska avståndet inte överstiga 3 km och för elever i åk 7-9 ska avståndet inte överstiga 4 km. Går elev i anvisad skola och uppfyller kraven gällande färdvägens längd, krävs ~~ingen skriftlig skolskjutsansökan~~. att en digital ansökan görs inför varje läsår.

### 2.1.2 Trafikförhållanden

Skolskjuts medges när färdvägen bedöms som trafikfarlig och riskfylld utöver det normala. Bedömningen av trafiksäkerheten görs individuellt efter en sammanvägning av faktorer såsom barnets ålder, sikt, tillåten hastighet, trafikflöde, förekomst av tung trafik, förekomst avskild gång-/cykelväg, utformning av på och avstigningsplats, utformning av passager samt förekomst av trafiksignaler vid passager.

Om vägunderhållet väsentligen eftersatts ställs skolskjutsen in och ansvaret för skoltransporten övergår till föräldrarna. ~~De åberopade bristerna ska skriftligen dokumenteras.~~ Inställd transport återupptas inte innan bristerna, genom förnyad besiktning, konstaterats avhjälpta.

### 2.1.3 Elevs funktionsnedsättning

Skolskjuts på grund av funktionsnedsättning medges när en varaktig funktionsnedsättning föreligger hos en elev och som gör att denne har väsentliga svårigheter att ta sig till och från skolan.

Det ankommer på elever och dess vårdnadshavare att presentera relevant underlag för bedömningen, sådant underlag kan t ex bestå av ett medicinskt utlåtande från BUP, elevhälsoteam, psykolog eller motsvarande.

Underlaget ska vara aktuellt, vidare ska underlaget beskriva hur funktionshindret påverkar elevens förmåga att ta sig till och från skolan utan skolskjuts. Elever med särskilda behov kan ha ledsagare med under resan. Ledsagares av- och påstigning ska ske på samma adress som den skolskjutsberättigade.

Vid medicinska behov av kortvarig natur, som till exempel efter en planerad operation, kan ~~rektor besluta~~ **beslut tas** om tillfällig skolskjuts efter uppvisande av läkarintyg.

Hänvisning för detta beslutsfattande finns beskrivet i delegationsordningen (UAN2019/2) under §J. 8, J.9, J.10 (förskoleklass) K.15, K.16, K17 (Grundskola) l.14, L.15 (Grundsärskola)

Kommunen svarar inte för skolskjuts vid tillfällig funktionsnedsättning på grund av olycksfall. Kommunens försäkring av elever i förskola, förskoleklass, grundskola och grundsärskola täcker kostnader för resor mellan bostaden och skolan i de fall eleven har ett sådant behov på grund av tillfällig funktionsnedsättning.

#### 2.1.4 Annan särskild omständighet

Skolskjuts kan medges när annan särskild omständighet föranleder det. Det kan till exempel gälla om en elev på grund av psykosociala skäl behöver gå i en annan skola inom kommunen än den som kommunen annars skulle ha placerat eleven i. Skälen till placeringen ska styrkas med skriftligt underlag från elevhälsoteam, rektor eller liknande befattning.

Skolskjuts på grund av annan särskild omständighet beviljas för ett läsår i taget och ny ansökan ska göras inför varje kommande läsår. Skälen till placeringen ska även i ny ansökan styrkas med skriftligt underlag. Under läsåret som skolskjuts på grund av annan särskild omständighet är beviljad så räknas aktuell skola som anvisad skola och rätten till skolskjuts bedöms efter kriterierna:

- färdvägens längd
- trafikförhållanden
- elevs funktionsnedsättning

## 2.2 Växelvis boende

Vid gemensam vårdnad och växelvis boende som grundas på avtal eller domstolsdom beviljas skolskjuts från vårdnadshavares bostad till anvisad skola och tillbaka, under förutsättning **att vårdnadshavaren** att en av vårdnadshavarna ska vara bosatta i placeringsområdet till den kommunala skolan där eleven går och att den andra vårdnadshavaren är bosatt inom Enköpings kommuns geografiska område. För att förutsättningarna för växelvis boende ska vara uppfyllda ska boendet vara av regelbunden karaktär, till exempel varannan vecka. Skolskjuts beviljas inte vid spontana enstaka övernattningar hos vårdnadshavare där eleven normalt inte bor. Ett växelvis boende anses ske när umgänge sker i sådan omfattning att det kan anses att barnet har två likvärdiga hem, det vill säga

två bostäder. I sådant fall görs en individuell prövning av rätten till skolskjuts från respektive bostad till anvisad skola och mot bakgrund av gällande grundkriterier.

Ansökan ska göras inför varje nytt läsår och ett schema för läsårsplanering av skolresandet ska lämnas in i god tid innan skolstart. Elev som bor växelvis i två olika kommuner är endast berättigad till skolskjuts från folkbokföringsadressen i Enköpings kommun, under förutsättning att grundkriterierna är uppfyllda.

## 2.3 Särskild undervisningsgrupp

Elev kan helt eller delvis få undervisning i särskild undervisningsgrupp. Eleven hör fortfarande till sin skolenhet men placeras i samråd mellan skolan och vårdnadshavare i särskild undervisningsgrupp. Om elev stadigvarande får undervisning i särskild undervisningsgrupp räknas den särskilda undervisningsgruppen som anvisad skola och rätten till skolskjuts bedöms efter kriterierna:

- färdvägens längd
- trafikförhållanden
- elevs funktionsnedsättning

Detta gäller resor mellan hemmet och lokaler där den särskilda undervisningsgruppen stadigvarande bedriver sin undervisning. Bedrivs vissa delar av undervisningen på elevens ordinarie hemskola och eleven enligt riktlinjerna är berättigad skolskjuts till ordinarie hemskola är även dessa resor att betrakta som skolskjuts.

## 3. Självvald skola utanför placeringsområdet

Elev som är folkbokförd inom Enköpings kommun kan få fri skolskjuts trots att eleven väljer att gå i annan skola än den skola där kommunen annars skulle ha placerat eleven, ~~eller om eleven går i annan kommuns skola~~, om ekonomiska eller organisatoriska svårigheter inte uppstår som till exempel ändring av befintlig färdplan för skolskjuts, anordnande av ny transport eller högre kostnader för busskort.

Fri skolskjuts ska beviljas, trots att eleven väljer att gå i annan skola än där kommunen annars skulle ha placerat eleven, ~~eller om eleven går i annan kommuns skola~~, om eleven kan åka med befintlig skolskjuts i form av linje- eller entreprenörsbuss, som ändå passerar en plats där eleven kan stiga på bussen och som på sin ordinarie rutt passerar elevens skola, eller om eleven skulle haft rätt till skolskjuts enligt grundkriterierna till en anvisad skola och ekonomiska eller organisatoriska svårigheter inte uppkommer. ~~Former för elevresa skolskjuts (vid vald skola, fristående skola eller annan kommuns grundskola)~~

### 2.3.1 Olycksfall

Kommunen svarar inte för ~~elevresa~~ skolskjuts vid tillfällig funktionsnedsättning på grund av olycksfall.



### 2.3.2 Elevresa Skolskjuts mellan kommuner

Rätt till **elevresa skolskjuts**, det vill säga kostnadsfri resa med **befintlig skol-och** linjetrafik, gäller endast inom Enköpings kommun.

## 3—Kommunmedborgarens rättigheter och skyldigheter

Medlemskap i en kommun är förenat med både rättigheter och skyldigheter. I skyldigheterna ingår att du kan behöva styrka dina omständigheter. Till exempel kan du behöva visa ett arbetsschema för att styrka barnets rätt till ett visst antal timmar inom barnomsorgen. Rättigheterna som medborgare består bland annat av rätt till service som kommunen ger och möjlighet att överklaga kommunala beslut. Enligt 10 kap. 1 § KL har varje kommunmedlem rätt att få lagligheten i kommunens beslut prövad genom att överklaga till förvaltningsrätten.

Om du vill lämna synpunkter eller klagomål på vår verksamhet eller på vår handläggning av ditt ärende kan du göra det via kommunens hemsida i ett formulär eller på en blankett som du skriver ut.

Om du vill överklaga ett beslut om till exempel skolskjuts, kan du göra det till förvaltningsrätten i Uppsala. Information om hur du överklagar ett kommunalt beslut finner du på kommunens hemsida. Du kan också läsa mer på förvaltningsrätten i Uppsalas hemsida:

Som huvudregel gäller likställighet inom kommunen. Det betyder att alla kommuninvånare ska behandlas lika. Principiellt finns det inga lagliga hinder mot att subventionera vissa kommunmedlemmar. Som exempel kan kommunen ta ut olika hög avgift för barnomsorg baserat på vårdnadshavarens inkomst, så länge det är objektivt motiverat och sker på objektiva grunder. Däremot är det otillåtet att differentiera med hänsyn till subjektiva förhållanden.

Inom barn- och utbildningsområdet i en kommun ska barnets bästa vara vägledande då beslut fattas. I det ingår närhetsprincipen som överliggande princip för placering av barn på förskola och skolenheter. Det innebär att barnets rätt till en plats i förskola eller skola nära hemmet väger tungt vid beslutsfattandet.



[www.enkoping.se](http://www.enkoping.se)